



BFT-FORECAST

Versija 3.01

INSTRUKCIJA VARTOTOJUI

TURINYS

<i>PROGRAMOS GALIMYBĖS</i>	1
<i>MINIMALŪS REIKALAVIMAI</i>	2
<i>PROGRAMOS ĮDIEGIMAS</i>	3
<i>DARBO PRADŽIA, PABAIGA, SAUGOJIMAS, SAUGOJIMAS KITU VARDU</i>	4
<i>PROGRAMOS NUSTATYMAI</i>	6
<i>PRIELAIDOS</i>	11
Pardavimai, gamyba, pirkimai	11
Tiesioginės sąnaudos	12
Netiesioginės sąnaudos	13
Atsargos	14
Veiklos sąnaudos	14
Kita veikla bei finansinė ir investicinė veikla	15
Kita veikla	16
Finansinė ir investicinė veikla	16
Investicijos ir finansavimas	16
Ilgalaikis materialusis ir nematerialusis turtas	17
Ilgalaikis finansinis turtas	18
Trumpalaikis turtas	19
Nuosavas kapitalas	19
Finansinės skolos ir dotacijos	21
Įsipareigojimai	22
Pelno mokestis	22
Pridėtinės vertės mokestis	23
Prielaidų kontrolė	23
Prielaidų trynimasis	23
<i>REZULTATAI</i>	24
<i>BIUDŽETO KONTROLĖ</i>	25
<i>SPAUSDINIMAS</i>	26
<i>KONTAKTINĖ INFORMACIJA</i>	28
<i>PAPILDOMOS PASLAUGOS</i>	29
<i>PROGRAMINĖS ĮRANGOS LICENCINĖ SUTARTIS</i>	30

PROGRAMOS GALIMYBĖS

Programoje „**BFT-FORECAST**“ įdiegtos šios galimybės:

- Galimybė pasirinkti pirmų dvejų metų planavimo periodiškumą. Pirmus dvejus metus galima planuoti mėnesiui, ketvirčiais arba metais. Planavimo periodiškumas nustatomas kiekvieniems iš šių dvejų metų atskirai.
- Įdiegtas biudžeto kontrolės modulis. Galima kontroliuoti pirmų metų biudžetą.
- Galimybė laisvai pasirinkti ir planuoti iki 50 produktų, paslaugų arba prekių, skirtų perparduoti, pardavimus ir savikainą.
- Planuojamos pilnos finansinės ataskaitos.
- Automatiškai sudaromos pinigų srautų ataskaitos tiesioginiu ir netiesioginiu būdu.
- Pelno (nuostolių) ataskaitos ir pinigų srautų ataskaitos pirmais ir antrais metais, jei planuojate šiuos metus mėnesiui ar ketvirčiais, sudaromos tiek augančiai nuo metų pradžios, tiek ir atskiro laikotarpio.
- Automatiškai skaičiuojama virš 40 finansinių rodiklių.
- Didelė grafiškai atvaizduojamų rezultatų apimtis.
- Galimybė pasirinkti lietuvių arba anglų kalbą.

MINIMALŪS REIKALAVIMAI

Kad galėtumėte naudotis programa „**BFT-FORECAST**“, reikia:

- ✓ turėti įdiegtą skaičiuoklę Microsoft Excel (Excel 2007 ar naujesnė versija);
- ✓ turėti 5 MB laisvos vietos kietajame diske;
- ✓ rekomenduojama ekrano skiriamoji geba 1920x1080 taškų.

PROGRAMOS ĮDIEGIMAS

Norint įdiegti programą „**BFT-FORECAST**“ į Jūsų kompiuterį, reikia išsarchyvuoti Jūsų parsisiųstą zip formato bylą ir paleisti bylą „BFTForecastSetup.exe“. Programos diegimo vedlys pasileis automatiškai ir padės jums įdiegti programą „**BFT-FORECAST**“.

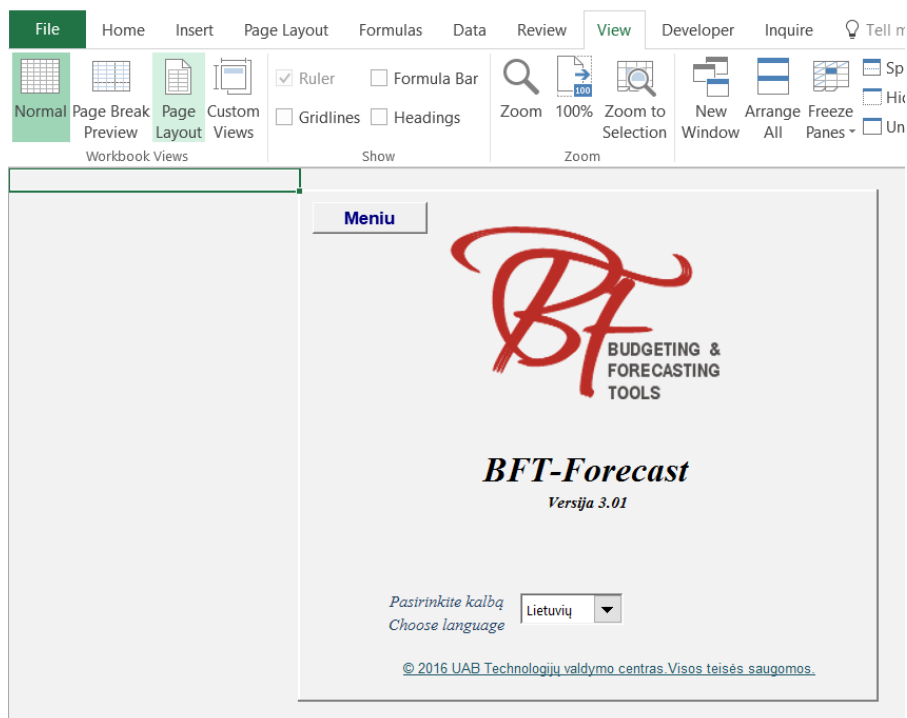
DARBO PRADŽIA, PABAIGA, SAUGOJIMAS, SAUGOJIMAS KITU VARDU

Programą „BFT-FORECAST“, paleisite kaip ir kitas programas Windows operacinėje sistemoje – arba naudodamiesi Windows pradžios meniu ir pasirinkdami ją iš programų, įdiegtų Jūsų kompiuteryje, sąrašo, arba, jeigu programos diegimo metu nustatėte, kad būtų sukurta nuoroda darbastalyje galite programos paleidimui naudoti šią nuorodą.

Dėmesio! Norint dirbti su programa, Jūsų kompiuteryje turi būti įdiegta programa „Microsoft Excel“, įeinanti į biuro programų paketą „Microsoft Office“. Taip pat Excel saugumo lygis turi būti nustatytas vidutinis (medium) arba žemas (low). Norėdami sužinoti, koks šiuo metu yra nustatytas Excel saugumo lygis, paleiskite programą Excel ir jos meniu pasirinkite Tools/Macro/Security. „Security Level“ (Saugumo lygis) lape yra keli galimi pasirinkimai (jie kiek skiriasi priklausomai nuo Excel versijos) – very high (labai aukštas), high (aukštas), medium (vidutinis) ir low (žemas). Norint dirbti su programa Jums reikia pasirinkti medium (vidutinį) arba low (žemą) saugumo lygį.

Paleidus programą „BFT-FORECAST“ visų pirma bus paleista programa Excel, o po to – „BFT-FORECAST“. Jeigu pasirinkote vidutinį saugumo lygį, kraunantis programai turite leisti naudoti makrokomandas. Jeigu pasirinkote žemą saugumo lygį (low), Jūs iš karto pateksite į pradinį langą, kuriame galėsite pasirinkti programos meniu ir lentelių kalbą.

Pradinis langas:



Darbai su programa yra sukurtas specialus meniu, kurį pasirinkti galite paspaudę mygtuką „Meniu“, esantį kiekvieno lapo kairiajame viršutiniame kampe.

Meniu uždaromas paspaudus X dešiniajame viršutiniame meniu kampe (žr. paveikslėlį sekančiame puslapyje).

Išėjimas iš programos, pakeitimų saugojimas ir saugojimas kitu vardu atliekami naudojant įprastinį Excel meniu. Pakeitimus galima išsaugoti ir išeiti iš programos tai pat galima naudojantis programos meniu.

Nustatymai

Nustatymai

Prielaidos

Rezultatai

Kontrolė

Spausdinimas

Įmonė:

2017

Planavimo laikotarpis 2017 - 2023 m.

Pirmi plano metai:

EUR

Bus planuojama tūkstančiais EUR

Valiuta:

2017

C - Mėnesiai

Planavimo periodiškumas:

2018

A - Metai

Pagrindinė įmonės veiklos sritis:

Paslaugos

Ar įmonės akcijos listinguojamos?

Ne

Pradiniai duomenys

Produktai, paslaugos, prekės

Bendros prielaidos

Pirmas puslapis

Išsaugoti

Išeiti

Balansas

Pelno (nuostolių) ataskaita

P pinigų srautų ataskaita

Atsargos

Pardavimo savikaina

Dėmesio! Jeigu išsaugosite bylą kitu vardu, jos negalėsite paleisti naudodamiesi Windows pradžios meniu Windows operacinėje sistemoje, taip pat jai neveiks įdiegtos trumposios nuorodos darbastalyje. Šiuo atveju Jūs kitu vardu išsaugotą bylą turėsite atsidaryti taip kaip ir visas kitas Excel bylas.

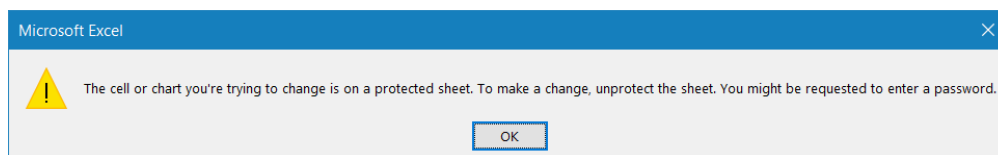
PROGRAMOS NUSTATYMAI

Prieš pradėdant planuoti būtina pritaikyti programą konkrečiai įmonei. Tai atliekama pasirinkus meniu *Nustatymai*.

Nustatymuose įvedamas įmonės pavadinimas, nurodomi pirmi planuojami metai, valiuta, pirmų dviejų metų planavimo periodiškumas, nurodoma ar įmonės akcijos listinguojamos (reikalinga kai kurių rodiklių skaičiavimui). Taip pat per šį meniu pasiekiami produktų įvedimo, bendrų prielaidų, pradinių duomenų ir pirmas puslapis.

Dėmesio! Visus duomenis lentelėse reikia vesti tik tuose langeliuose, kurie išskirti geltona spalva. Tai galioja tiek programos nustatymų dalyje, tiek ir pradinės informacijos įvedimo bei prielaidų dalyse.

Kiti langeliai yra apsaugoti nuo informacijos įvedimo. Jei bandysite ką nors įrašyti į juos, ekrane pasirodys šis pranešimas:



Įmonės pavadinimas. Įmonės pavadinimą įveskite tuo atveju, jei norite, kad jis būtų pateikiamas rezultatų lentelėse. Jei Jums to nereikia, įmonės pavadinimo įvesti nebūtina.

Pirmi planuojami metai. Nurodykite, nuo kurių metų pradėsite planuoti. Metus nurodyti būtina.

Valiuta. Įveskite valiutos, kuria planuosite, sutrumpinimą (pavyzdžiui, jei norite planuoti tūkstančiais eurų, įveskite EUR arba Eur). Šis valiutos sutrumpinimas bus rodomas plano lentelėse. Planai iš vienos valiutos į kitą neperskaičiuojami, todėl, jeigu pradėjote planuoti viena valiuta, o vėliau nusprendėte planuoti kita, Jums iš naujo reikės įvesti visas su valiutų pasikeitimu susijusias prielaidas.

Planavimo periodiškumas. Jūs turite galimybę pasirinkti pirmų dvejų planuojamų metų planavimo periodiškumą. Likę penki metai planuojami tik metais. Pirmus dvejus metus galima planuoti pamėnesiui, ketvirčiais arba metais. Šių dvejų metų planavimo periodiškumas nebūtinai turi sutapti.

Dėmesio! Nepriklausomai nuo to, kokį planavimo periodiškumą pasirinkote, balanso straipsnių planavimui reikalingos prielaidos pirmais ir antrais planuojamais metais įvedamos pamėnesiui.

Planavimo periodiškumą nurodyti būtina. Remiantis pasirinktu periodiškumu ir nurodytomis prielaidomis, programa automatiškai apskaičiuos ilgalaikio nematerialiojo amortizaciją ir materialiojo turto nusidėvėjimą, likutines vertes, pirkėjų skolas, skolas tiekėjams, pelno mokestį, nepaskirstytojo pelno (nuostolio) pasikeitimą, susijusį su planuojamu pelnu (nuostoliu).

Kiti straipsniai pirmus dvejus metus planuojami (arba koreguojami, jei pageidaujate koreguoti sumas, kurias automatiškai apskaičiuoja programa) pamėnesiui, likusius penkerius metus – metinėmis sumomis.

Dėmesio! Keičiant planavimo periodiškumą įvesti duomenys (pardavimai, pirkimai, gamyba, atsargos, veiklos sąnaudos) automatiškai į kitokius laikotarpius neperduodami. Jeigu planavimo metu nuspręsite pakeisti planavimo periodiškumą, Jums reikės iš naujo įvesti prielaidas. Tarkim planavote pirmus metus pamėnesiui, o vėliau nusprendėte planuoti ketvirčiais. Tokiu atveju Jums reikės įvesti prielaidas ketvirčiais, o anksčiau įvestos prielaidos pamėnesiui išliks, tačiau skaičiavimuose nebus naudojamos. Todėl, siekiant išvengti papildomo darbo, būtina iš karto nuspręsti, kokių periodiškumu planuosite pirmus dvejus metus.

Ar įmonės akcijos listinguojamos? Nurodykite ar Jūsų įmonės akcijos listinguojamos vertybinių popierių biržoje. Ši informacija reikalinga Z indekso skaičiavimui.

Pasirinkite pagrindinę įmonės veiklos sritį. Čia turite nurodyti, kokia yra pagrindinė įmonės veiklos sritis – gamyba, paslaugos ar prekyba. Ši informacija naudojama kai kurių finansinių rodiklių skaičiavimui.

Produktai, paslaugos, prekės

Gaminamų produktų, teikiamų paslaugų bei prekių, kurias perparduodate (toliau tekste juos vadinsime tiesiog „produktais“), pavadinimai įvedami pasirinkus meniu ***Nustatymai - Produktai, paslaugos, prekės.***

Gamybos, paslaugų ir prekių, skirtų perparduoti savikainos skaičiuojamos pagal skirtingas metodikas, todėl prie kiekvieno įvesto produkto pavadinimo turi būti nurodyta veiklos sritis. Veiklos sritis pasirenkama rodyklės, kuri atsiranda ant langelio spustelėjus pele, pagalba.

Jei įmonės produktų spektras yra didelis, juos tikslinga apjungti į grupes.

Iš viso galima planuoti iki 50 pavadinimų produktų, prekių ar paslaugų arba jų grupių. Produkto pavadinimas neturi viršyti 30 simbolių.

Kita informacija, įvedama šioje lentelėje:

Mato vienetas. Gamybinėms įmonėms prie kiekvieno gaminamo produkto ar jų grupės reikia nurodyti mato vienetą. Jeigu to nepadarysite, lentelėse kaip matavimo vienetas bus nurodyta „vnt.“. Gamybinės veiklos srities pardavimai, gamyba, atsargos planuojami kiekiu ir vertine išraiška. Paslaugų veiklos srities pardavimai gali būti planuojami kiekiu ir vertine išraiška arba tik vertine išraiška. Jei paslaugas planuojate tik vertine išraiška, mato vieneto nurodyti nereikia, jei planuojate kiekiu ir vertine išraiška, mato vienetas nurodomas taip pat kaip ir gamybos atveju. Nenurodžius mato vieneto, programa supras, kad paslaugas planuojate vertine išraiška.

Prekybos veiklos srities pardavimai planuojami tik vertine išraiška, todėl mato vieneto nurodyti nereikia.

Apmokėjimo laikotarpis, dienomis.

Pirkėjai. Čia reikia pasirinkti per kiek laiko su Jūsų įmone vidutiniškai atsiskaito pirkėjai už kiekvieną produktą. Ši informacija nurodoma prie kiekvieno produkto. Galimi pasirinkimai: 0, 30, 60, 90, 180, 270 dienų. Pasirenkama rodyklės, kuri atsiranda ant langelio spustelėjus pele, pagalba. Kitokių atsiskaitymo terminų įvesti negalima.

Tiekėjams. Čia reikia pasirinkti per kiek laiko vidutiniškai atsiskaitoma su tiekėjais už pagrindines žaliavas (gaminamiems produktams ir paslaugoms) arba už prekes, perkamas perpardavimui (prekyba). Galimi pasirinkimai 0, 30, 60, 90, 180, 270 dienų. Pasirenkama rodyklės, kuri atsiranda ant langelio spustelėjus pele, pagalba. Kitokių atsiskaitymo terminų įvesti negalima.

Apmokėjimo laikotarpius prie visų produktų įvesti būtina. Pasirinkimas „0“ reiškia, kad atsiskaitoma iš karto.

Bendros prielaidos

Įvedamos pasirinkus *Nustatymai – Bendros prielaidos*.

Mokesčiai. Šioje lentelėje reikia įvesti mokesčių tarifus. Lentelėje įvesti šiuo metu galiojantys tarifai. Jeigu jie keistųsi arba įmonei taikomi kitokie mokesčio tarifai ar mokesčių lengvatos, įveskite Jūsų įmonei taikomus mokesčių tarifus.

Atsiskaitymo su tiekėjais terminai. Šioje lentelėje reikia pasirinkti per kiek laiko vidutiniškai atsiskaitoma su tiekėjais už pagalbines medžiagas, kurą, komunalinius patarnavimus ir kitus pirkimus. Galimi pasirinkimai 0, 30, 60, 90, 180, 270 dienų. Pasirenkama rodyklės, kuri atsiranda ant langelio spustelėjus pele, pagalba. Kitokių atsiskaitymo terminų įvesti negalima.

Ilgalaikio turto grupių vidutinis naudingo tarnavimo laikas (naujai įsigijamam turtui). Šioje lentelėje reikia įvesti vidutinius naudingo tarnavimo laikus atskiroms turto grupėms, pagal kuriuos bus skaičiuojamos amortizacijos ir nusidėvėjimo sąnaudos naujai įsigytam ir perkainotam ilgalaikiam nematerialiajam ir materialiajam turtui. Turtui, kuris nurodytas pradiniam balanse, mėnesio amortizacijos ir nusidėvėjimo sąnaudų sumos bus tokios, kokias nurodėte įvesdami pradinio balanso duomenis (*Nustatymai - Pradiniai duomenys - Balansas*).

Ilgalaikis materialusis investicinis turtas apskaitomas. Čia galite pasirinkti, koku būdu planuosite ilgalaikį materialųjį investicinį turtą. Pasirenkama rodyklės, kuri atsiranda ant langelio spustelėjus pele, pagalba. Pasirinkus „Įsigijimo savikaina“, ilgalaikis materialusis investicinis turtas bus nudėvimas, pasirinkus „Tikrąją vertę“ bus apskaitomas tikrąją vertę (automatiškai bus nurodoma įsigijimo savikaina, o planuojamus tikrosios vertės pokyčius turėsite įvesti pasirinkę meniu *Prielaidos - Ilgalaikis nematerialusis ir materialusis turtas*).

Jeigu įmonė neturi ir neplanuoja įsigyti ilgalaikio materialiojo investicinio turto, jis ir nebus planuojamas, nepriklausomai nuo to, koks pasirinkimas bus įvestas šiame langelyje.

Dėmesio! Jeigu ilgalaikį materialųjį investicinį turtą planuojate tikrąją vertę, nerekomenduojame planuoti tikrosios vertės pokyčių antrais-aštuntais metais. Investicinio turto tikrosios vertės pokyčiai dažniausiai priklauso ne nuo pačios įmonės veiklos, o nuo išorės veiksnių, todėl prielaidos dėl tikrosios vertės pokyčių vėliau kaip po vienerių metų dažnai būna nepatikimos. Turto tikrosios vertės keitimas antrais-aštuntais metais gali stipriai iškraipyti planavimo rezultatus (pelną ar nuostolius).

Ar dėl turto perkainojimo pripažįstate atidėtojo mokesčio įsipareigojimą. Ne visos įmonės pagal verslo apskaitos standartus turi skaičiuoti ir balanse rodyti atidėtuosius mokesčius. Jeigu planuojate perkainoti ilgalaikį turtą ir norite, kad būtų apskaičiuotas su juo susijęs atidėtojo mokesčio įsipareigojimas ir jo kitimas, kai perkainotas turtas nusidėvi, pasirinkite „Taip“, jei atidėtųjų mokesčių dėl turto perkainojimo skaičiuoti nenorite – pasirinkite „Ne“. Pasirenkama rodyklės, kuri atsiranda ant langelio spustelėjus pele, pagalba. Pasirinkimą galima keisti bet kuriuo metu, ir programa automatiškai perskaičiuos atidėtuosius mokesčius visiems planuojamiems turto perkainojimams. Visi kiti atidėtųjų mokesčių pokyčiai planuojami rankiniu būdu, todėl jų skaičiavimui pasirinkimas įtakos neturės. Jeigu pradiniam balanse jau buvo perkainoto turto, kuriam buvo skaičiuojami atidėtieji mokesčiai, atidėtojo mokesčio kitimą, susijusį su ankstesniu šio turto perkainojimu, turite planuoti rankiniu būdu (menu **Prielaidos - Pelno mokesčio turtas ir įsipareigojimai**). Jeigu įmonė neplanuoja perkainoti turto, atidėtieji mokesčiai dėl turto perkainojimo nebus skaičiuojami, nepriklausomai nuo to, koks skaičius bus įvestas šiame langelyje.

Pradiniai duomenys

Pradiniai duomenys įvedami menu **Nustatymai - Pradiniai duomenys**.

Jeigu planuojate veikiančios įmonės veiklą, būtina įvesti metų pradžios duomenis į pradinį balansą (menu **Nustatymai - Pradiniai duomenys - Balansas**). Kai kuriuose pradinio balanso straipsniuose gali būti sumos, kurios planuojamos remiantis skirtingomis prielaidomis arba jų planavimui reikia papildomų duomenų. Tokias sumas prašoma detalizuoti, įvedant ne tiesiai į balanso formą, o į balanso dešinėje nurodytus geltonus langelius.

Pavyzdžiui, balanso straipsnyje „Kitos gautinos sumos“ gali būti ir gautinas PVM, ir trumpalaikės paskolos, suteiktos kitiems fiziniams ar juridiniams asmenims. Gautinas PVM suskačiuojamas automatiškai ir priklauso nuo planuojamų pirkimų ir pardavimų bei gautino/mokėtino PVM likučio laikotarpio pradžioje. Atgaunamų ar papildomai suteikiamų paskolų sumas bei palūkanų normas turite įvesti rankiniu būdu, o programa automatiškai apskaičiuos sumas (likučius), kurios turi būti parodytos balanse, pelno (nuostolių) ataskaitoje ir pinigų srautų ataskaitoje.

Pavyzdžiui, ilgalaikis nematerialusis ir materialusis turtas.

Menu					
PRADINIAI DUOMENYS					
Balansas, tūkst. EUR					
Eil. Nr.	TURTAS	2016-12-31	(įsigijimo savikaina	Sukauptas nusidėvėjimas	Mėnesio nusidėvėjimas ir amortizacija
A.	ILGALAIKIS TURTAS	3836,3			
1.	NEMATERIALUSIS TURTAS	1,8			
1.1.	Pietros darbai	0,0			
1.2.	Prestizžas	0,0			
1.3.	Programinė įranga	1,8	1,8		0,1
1.4.	Koncesijos, patentai, licencijos, prekių ženklai ir panašios teisės	0,0			
1.5.	Kitas nematerialusis turtas	0,0			
1.6.	Sumokėti avansai				
2.	MATERIALUSIS TURTAS	3834,5			
2.1.	Žemė	47,1	47,1		29,1
2.2.	Pastatai ir statiniai	2741,7			
2.3.	Mašinos ir įranga	0,0			
2.4.	Transporto priemonės	24,4	24,4		0,7
2.5.	Kiti įrenginiai, prietaisai ir įrankiai	775,3	775,3		11,0
2.6.	Investicinis turtas	157,4			
2.6.1.	Žemė	157,4	157,4		
2.6.2.	Pastatai	0,0			
2.7.	Sumokėti avansai ir vykdomi materialiojo turto statybos (gamybos) darbai	88,5			

Balanse šis turtas parodomas likutine verte (įsigijimo savikaina minus sukauptas nusidėvėjimas). Kad būtų patogiau palyginti su buhalterinės apskaitos duomenimis, prašoma įvesti ir įsigijimo savikainą, ir sukaupą nusidėvėjimą. Jeigu Jums nėra svarbu lyginti buhalterinės apskaitos ir planinius duomenis, langelyje „Įsigijimo savikaina“ galite iš karto nurodyti likutinę to turto vertę – planiniams skaičiavimams tai įtakos neturės.

2.	MATERIALUSIS TURTAS	775,3			
2.1.	Žemė	0,0			
2.2.	Pastatai ir statiniai	0,0			
2.3.	Mašinos ir įranga	0,0			
2.4.	Transporto priemonės	0,0			
2.5.	Kiti įrenginiai, prietaisai ir įrankiai	775,3			
2.6.	Investicinis turtas	0,0			
2.6.1.	Žemė	0,0			
2.6.2.	Pastatai	0,0			
2.7.	Sumokėti avansai ir vykdomi materialiojo turto statybos (gamybos) darbai				

arba

2.	MATERIALUSIS TURTAS	775,3			
2.1.	Žemė	0,0			
2.2.	Pastatai ir statiniai	0,0			
2.3.	Mašinos ir įranga	0,0			
2.4.	Transporto priemonės	0,0			
2.5.	Kiti įrenginiai, prietaisai ir įrankiai	775,3			
2.6.	Investicinis turtas	0,0			
2.6.1.	Žemė	0,0			
2.6.2.	Pastatai	0,0			
2.7.	Sumokėti avansai ir vykdomi materialiojo turto statybos (gamybos) darbai				

Planuojant pradiniam balanse parodytas turtas kiekvieną mėnesį automatiškai bus mažinamas tokia nusidėvėjimo suma, kokią nurodysite langelyje „Mėnesio nusidėvėjimas ir amortizacija“. Kai pradiniam balanse nurodyto turto likutinė vertė taps lygi nuliui, programa toliau jo nusidėvėjimo nebeskaiciuos.

Jeigu langelyje „Mėnesio nusidėvėjimas ir amortizacija“ neįvesite jokio skaičiaus, pradiniam balanse nurodytas turtas nebus nudėvimas ar amortizuojamas.

Pradinis balansas automatiškai išlyginamas (Turtas = Nuosavas kapitalas + Įsipareigojimai) per pinigų straipsnį balanse. Kai įvesite visus kitus pradinio balanso duomenis, patikrinkite, ar pradiniam balanse nėra neigiamo pinigų likučio.

Pradiniai pelno (nuostolių) ataskaitos ir pradiniai pinigų srautų ataskaitos duomenys planavimo rezultatams įtakos neturi, todėl spręskite patys, ar juos įvesite. Jei planuojamose ataskaitose norite matyti praėjusių metų pelno (nuostolių) ataskaitos ir pinigų srautų ataskaitos sumas, tuomet įveskite pradinius pelno (nuostolių) ir pinigų srautų ataskaitos duomenis. Jeigu neketinate lyginti ankstesniųjų metų rezultatų su planuojamais, pradinių pelno (nuostolių) ataskaitos ir pradinių pinigų srautų ataskaitos duomenų galite neįvesti.

Pagamintos produkcijos, prekių, skirtų perparduoti, žaliavų, medžiagų bei komplektuojančių gaminių atsargų likučiai suvedami pasirinkus meniu **Nustatymai - Pradiniai duomenys - Atsargos**. Pradinius atsargų likučius įvesti būtina.

Pradinė pardavimo savikaina pagal produktus, prekes, skirtas perparduoti ir paslaugas įvedama pasirinkus meniu **Nustatymai - Pradiniai duomenys - Pardavimo savikaina**. Planavimui jos įvesti nėra būtina, tačiau ši informacija gali būti naudinga planavimo metu, t.y. planuodami galėsite iš karto palyginti planuojamas savikainas su praėjusių metų faktiniais duomenimis. Pradinę pardavimo savikainą, detalizuotą pagal savikainos straipsnius gausite įvedę faktinius duomenis prielaidų dalyje.

Pradinių duomenų suvedimas, planuojant naujai steigiamos įmonės veiklą

Jeigu naują įmonę tik planuojate įsteigti, jokių pradinių duomenų neįveskite, nes metų pradžioje dar nėra nei įmonės, nei jai priklausančio turto, nei įsipareigojimų.

PRIELAIDOS

Rengdami įmonės planus turėsite įvesti eilę prielaidų, kuriomis remiantis bus atliekamas planavimas. Dalį prielaidų jau turėjote įvesti programos nustatymų dalyje. Visos kitos prielaidos įvedamos pasirinkus meniu *Prielaidos*.

Prielaidos

Nustatymai

Prielaidos

Rezultatai

Kontrolė

Spausdinimas

Pardavimai, gamyba, pirkimai

Tiesioginės sąnaudos

Netiesioginės sąnaudos

Atsargos

Veiklos sąnaudos

Kita veikla bei finansinė ir investicinė veikla

Finansinės skolos ir dotacijos

Investicijos ir finansavimas

Ilgalaikis materialusis ir nematerialusis turtas

Prielaidų kontrolė

Ilgalaikis finansinis turtas

Trumpalaikis turtas

Nuosavas kapitalas

Išsipareigojimai

Pelno mokesčio turtas ir išsipareigojimai

Pelno mokesčio sąnaudos

PVM

Ateinančių laikotarpių sąnaudos ir sukauptos pajamos

Sukauptos sąnaudos ir ateinančių laikotarpių pajamos

Trinti VISAS prielaidas

Pardavimai, gamyba, pirkimai

Prielaidų įvedimas pradedamas nuo pardavimų, gamybos ar paslaugų apimčių bei prekių, skirtų perparduoti pirkimų plano. Visas prielaidas veskite tik tuose langeliuose, kurie išskirti geltona spalva. Šių prielaidų įvedimo lapo fragmentas pateiktas paveiksle.

Meniu

Pirmi metal

Tik metal

Antri metal

Horizontas

PARDAVIMAI, GAMYBA, PIRKIMAI

Service 1

<<

>>

	Mato vnt.	2016	2017	2018	2019	2020
Pardavimai						
Service 1	t		360000,0	360000,0	360000,0	360000,0
Kainos						
Service 1	EUR/t		9,09	9,09	9,09	9,09
Pardavimai, tūkst. EUR						
Service 1		0,0	3272,4	3272,4	3272,4	3272,4
Pardavimai iš viso:		0,0	3272,4	3272,4	3272,4	3272,4
Eksporto dalis nuo pardavimų, %						
Service 1			100,0%	100,0%	100,0%	100,0%
Eksportas, tūkst. EUR						
Service 1		0,0	3272,4	3272,4	3272,4	3272,4
Eksportas iš viso:		0,0	3272,4	3272,4	3272,4	3272,4
Gamybos/paslaugų apimtys						
Service 1	t	0,0	360000,0	360000,0	360000,0	360000,0

Produktų, kuriems įvedate prielaidas pavadinimai pasirenkami iš virš lentelės esančio sąrašo. Šiame sąrašė galite pasirinkti bet kurį produktą, kurį aprašėte nustatymų dalyje „Produktai, paslaugos, prekės“. Taip pat yra galimybė nuosekliai pereiti nuo vieno produkto prie kito pasinaudojant virš produktų sąrašo esančiomis rodyklėmis. Lentelės sudėtis keisis priklausomai nuo to, ką planuojate. Pavyzdžiui, lyginant su pateikiama lentele, gamybai bus papildomai rodoma gamybos apimčių rankinio įvedimo ir pagamintos produkcijos atsargų laukai, prekybai nebus gamybos/paslaugų apimčių, tačiau atsiras prekybos antkainis, prekių pirkimai ir kt. laukai.

Patekus į šį langą rodomas visas planavimo horizontas. Tarkim planuojate pirmus metus pamėnesiui, o antrus – ketvirčiais, tokiu atveju matysite pradinis (faktinius) metus, pirmus planuojamus metus pamėnesiui, ketvirčiais ir metais, antrus planuojamus metus ketvirčiais ir metais bei vėlesnius metus metais. Kadangi visą planavimo horizontą, ypač jeigu pirmus ir antrus metus planuojate pamėnesiui, sudaro daug laikotarpių, yra galimybė detalai matyti tik dalį planavimo horizonto. Kokią dalį planavimo horizonto norime matyti, pasirenkama lango viršuje esančiais mygtukais: „Pirmi metai“, „Antri metai“, „Tik metai“ ir „Horizontas“. Mūsų atveju, paspaudus mygtuką „Pirmi metai“ bus rodomi pirmi planuojami metai pamėnesiui, ketvirčiais ir metais, o visų kitų metų bus rodomi tik metiniai stulpeliai. Analogiškai, paspaudus mygtuką „Antri metai“ bus rodomi antri metai ketvirčiais ir metais (jų planavimo periodiškumas buvo pasirinktas ketvirčiais), o visų kitų metų bus rodomi tik metiniai stulpeliai. Paspaudus mygtuką „Tik metai“ bus rodomi visų metų metiniai stulpeliai. Mygtukas „Horizontas“ atveria visą planavimo horizontą tokiu detalumu, kokiu planuojate (pirmų dvejų metų planavimo periodiškumas nustatomas pasirinkus meniu *Nustatymai*).

Programoje pardavimai ir gamybos apimtys bei pardavimai ir prekių, skirtų perparduoti pirkimai yra susieti tarpusavyje. Jeigu tam tikrą laikotarpį planuojate gaminti daugiau arba mažiau nei parduodate, gamybos apimtis įveskite eilutėje „Gamybos apimčių rankinis įvedimas“. Jeigu tam tikrą laikotarpį planuojate pardavimus, tačiau neplanuojate gamybos, tą laikotarpį rankinio įvedimo eilutėje būtinai įveskite 0 (nulį), palikus tuščią langelį, programa nustatys gamybos apimtį lygias pardavimams. Analogiškai reikėtų įvesti ir prekių, skirtų perparduoti pirkimus eilutėje „Prekių, skirtų perparduoti pirkimų rankinis įvedimas“.

Rankiniu būdu įvesdami gamybos ir prekių, skirtų perparduoti pirkimų apimtis atkreipkite dėmesį į tai, kad pagamintos produkcijos ir prekių, skirtų perparduoti atsargos laikotarpio pabaigai visais laikotarpiais būtų teigiamos arba lygios nuliui. Jei kurį nors laikotarpį atsargos bus neigiamos, atsargų skaičiai šiame laikotarpyje bus išskirti raudona spalva. Tokiu atveju reikia didinti produkto gamybą, didinti prekių, skirtų perparduoti, pirkimus arba mažinti pardavimus.

Tiesioginės sąnaudos

Tiesioginių sąnaudų prielaidų įvedimo lango fragmentas:

<div> <div>Meniu</div> <div> <div>Pirmi metai</div> <div>Tik metai</div> <div>Antri metai</div> <div>Horizontas</div> </div> </div>						
TIESIOGINĖS SĄNAUDOS						
Service 1						
	Mato vnt.	2016	2017	2018	2019	2020
Gamybos/paslaugų apimtys						
Service 1	t	0,0	360000,0	360000,0	360000,0	360000,0
Tiesioginių medžiagų sunaudojimas, EUR/Mato vnt.						
Service 1						
Tiesioginių medžiagų sąnaudos, tūkst. EUR						
Service 1		0,0	0,0	0,0	0,0	0,0
Iš viso:		0,0	0,0	0,0	0,0	0,0
Tiesioginių medžiagų pirkimai, tūkst. EUR						
Service 1		0,0	0,0	0,0	0,0	0,0
Iš viso:		0,0	0,0	0,0	0,0	0,0
Tiesioginių medžiagų pirkimų rankinis įvedimas, tūkst. EUR						
Service 1						
Tiesioginių medžiagų atsargos, tūkst. EUR						
Service 1		0,0	0,0	0,0	0,0	0,0
Iš viso:		0,0	0,0	0,0	0,0	0,0
Vidutinis pagrindinių darbininkų skaičius, etatais						
Service 1						
Iš viso:		0,0	0,0	0,0	0,0	0,0
Vidutinis pagr. darbininkų darbo užmok., EUR/mėn.						
Service 1						
Tiesioginės darbo apmokėjimo sąn., tūkst. EUR						
Service 1		0,0	0,0	0,0	0,0	0,0
Iš viso:		0,0	0,0	0,0	0,0	0,0
Priskaitymai soc. draudimui, tūkst. EUR						
Service 1		0,0	0,0	0,0	0,0	0,0
Iš viso:		0,0	0,0	0,0	0,0	0,0
Kitos tiesioginės sąnaudos, EUR/Mato vnt.						
Service 1						
Kitos tiesioginės sąnaudos, tūkst. EUR						
Service 1		0,0	0,0	0,0	0,0	0,0
Iš viso:		0,0	0,0	0,0	0,0	0,0
Iš viso tiesioginių sąnaudų		0,0	0,0	0,0	0,0	0,0

Pagrindinių žaliavų ir medžiagų sunaudojimas. Jums reikia įvesti pagrindinių žaliavų ir medžiagų sunaudojimą vertine išraiška vienam vienetui pagamintos produkcijos ar suteiktų paslaugų. Pagrindinių žaliavų ir medžiagų pirkimai skaičiuojami automatiškai atsižvelgiant į jų sunaudojimą. Jeigu žaliavų ir medžiagų pirkimus planuojate didesnius ar mažesnius nei sunaudojimas, žaliavų ir medžiagų pirkimus įveskite tam skirtoje eilutėje analogiškai kaip ir gamybos apimtis (žr. Pardavimai, gamyba, pirkimai). Įvesdami pagrindinių žaliavų ir medžiagų pirkimus stebėkite, kad pagrindinių žaliavų ir medžiagų atsargos visais laikotarpiais būtų teigiamos arba lygios nuliui. Jei kurį nors laikotarpį atsargos bus neigiamos, atsargų skaičiai šiame laikotarpyje bus išskirti raudona spalva. Tokiu atveju reikia didinti pagrindinių žaliavų ir medžiagų pirkimus, arba keisti gamybos ir, galbūt, pardavimų planus.

Jeigu paslaugoms suteikti reikalingos pagrindinės žaliavos ir medžiagos, įveskite pagrindinių žaliavų ir medžiagų sunaudojimą vienam paslaugos vienetui. Jeigu paslaugų pardavimai išreikšti vertine išraiška, nurodykite, kiek tenka pagrindinių žaliavų ir medžiagų tūkstančiui valiutos vienetų (priklausomai nuo to, kokia valiuta planuojate) suteiktų paslaugų.

Pavyzdys. Įmonės paslaugų pardavimai sudaro 100 tūkst. EUR. Šioms paslaugoms suteikti reikia pagrindinių medžiagų ir žaliavų už 25 tūkst. EUR. Reiškia suteikti paslaugų už vieną tūkstantį EUR reikės pagrindinių žaliavų ir medžiagų už 250 EUR.

Vidutinis pagrindinių darbininkų skaičius ir Vidutinis pagrindinių darbininkų darbo užmokestis. Įveskite vidutinį pagrindinių darbininkų skaičių ir vidutinį jų darbo užmokestį.

Kitos tiesioginės sąnaudos. Įveskite kitas tiesiogines sąnaudas vertine išraiška, tenkančias produkcijos ar paslaugų vienetui analogiškai kaip ir pagrindinių žaliavų ir medžiagų sąnaudas.

Jeigu tam tikrų sąnaudų nėra Jūsų įmonėje, tai šių sąnaudų prielaidų ir neįveskite.

Netiesioginės sąnaudos

Netiesioginių sąnaudų įvedimo lango fragmentas:

Meniu		Pirmi metai	Tik metai					
		Antri metai	Horizontas					
NETIESIOGINĖS SĄNAUDOS								
	Mato vnt.	2016	2017	2018	2019	2020		
	Mato vnt.	2016	2017	2018	2019	2020		
Vidutinis pagalbinių darbininkų skaičius			16,0	16,0	16,0	16,0		
Vidutinis darbo užmokestis	EUR/mėn.		1100,0	1100,0	1100,0	1100,0		
Pagalbinių darbininkų darbo apmokėjimas	tūkst. EUR	0,0	211,2	211,2	211,2	211,2		
Priiskaitymai socialiniam draudimui	tūkst. EUR	0,0	65,4	65,4	65,4	65,4		
Nusidėvėjimas ir amortizacija	tūkst. EUR		503,8	527,8	551,6	569,0		
Pastatų ir įrengimų išlaikymas bei remontas	tūkst. EUR							
Energija, vanduo, kanalizacija	tūkst. EUR		54,1	54,1	54,1	54,1		
Netiesioginės medžiagos	tūkst. EUR							
Kuras	tūkst. EUR		0,8	0,8	0,8	0,8		
Pastatų ir įrengimų išlaikymas	tūkst. EUR		8,5	8,5	8,5	8,5		
Remontas	tūkst. EUR		50,0	50,0	50,0	50,0		
	tūkst. EUR							
	tūkst. EUR							
	tūkst. EUR							
	tūkst. EUR							
	tūkst. EUR							
Kitos netiesioginės sąnaudos	tūkst. EUR		25,7	25,7	25,7	25,7		
Iš viso:	tūkst. EUR	0,0	919,5	943,5	967,3	984,7		
NETIESIOGINIŲ SĄNAUDŲ PASKIRSTYMAS								
Pasirinkite netiesioginių sąnaudų paskirstymo būdą								
Pagal pardavimus								
Netiesioginių sąnaudų paskirstymas, tūkst. EUR								
		2016	2017	2018	2019	2020		
Service 1		0,0	919,5	943,5	967,3	984,7		
Iš viso:		0,0	919,5	943,5	967,3	984,7		

Įvedant netiesioginių sąnaudų planavimo prielaidas, reikia nurodyti vidutinį pagalbinių darbininkų skaičių, vidutinį pagalbinių darbininkų darbo užmokestį, pastatų ir įrengimų išlaikymo bei remonto sąnaudas, energijos, vandens, kanalizacijos sąnaudas, pagalbinių medžiagų sąnaudas, kuro sąnaudas bei kitas sąnaudas. Netiesioginių sąnaudų prielaidų lentelėje yra 10 laisvų eilučių, kur Jūs galite įvesti kitas čia nepaminėtas netiesiogines sąnaudas, jeigu tokios yra Jūsų įmonėje. Netiesioginės sąnaudos įvedamos tokiais vienetais, kokius nurodyti šalia kiekvieno sąnaudų straipsnio. Jeigu kurių nors sąnaudų nėra Jūsų įmonėje, šių sąnaudų prielaidų neįveskite.

Nusidėvėjimo sąnaudų prielaidų įvedimas aprašytas skyrelyje *Ilgalaikis materialusis ir nematerialusis turtas*.

Įvedus netiesioginių sąnaudų planavimo prielaidas reikia nurodyti kaip netiesioginės sąnaudos bus paskirstomos Jūsų įmonės gaminamiems produktams ir/arba teikiamoms paslaugoms. Galima pasirinkti vieną iš keturių netiesioginių sąnaudų paskirstymo būdų – netiesiogines sąnaudas paskirstyti pagal pardavimus, pagal tiesioginį darbo užmokestį, paskirstyti visiems gaminamiems produktams ir/arba teikiamoms paslaugoms lygiomis dalimis arba Jums patiems nurodyti, kokią dalį netiesioginių sąnaudų priskirti kiekvienam produktui ar paslaugai pasirinkus variantą „Pagal įvestus procentus“. Pasirinkę pastarąjį variantą Jūs turėsite lentelėje „*Netiesioginių sąnaudų paskirstymas, %*“ kiekvienam produktui ar paslaugai įvesti, kokią dalį netiesioginių sąnaudų jam priskirsite. Bendra Jūsų paskirstytų netiesioginių sąnaudų suma turi būti lygi 100%. Produktus pasirinkite taip pat kaip ir įvedant pardavimų ir gamybos prielaidas. Jeigu Jūsų įmonė yra gamybinė, galite naudoti bet kurį netiesioginių sąnaudų paskirstymo būdą, tačiau jeigu kartu teikiamos ir paslaugos, reikėtų rinktis netiesioginių sąnaudų paskirstymo pagal tiesioginį darbo užmokestį būdą arba patiems nurodyti, kaip skirstyti netiesiogines sąnaudas, kadangi gali būti toks atvejis, kai paslaugoms netiesioginės sąnaudos nepriskiriamos, o visos su paslaugų teikimu susijusios sąnaudos rodomos kaip veiklos sąnaudos. Jeigu Jūs pasirinksite netiesioginių sąnaudų paskirstymo pagal pardavimus būdą, nors paslaugų savikainoje ir nebus jokių kitų sąnaudų, paslaugų savikainai bus priskirta dalis netiesioginių sąnaudų. Taip pat bus ir vienodai skirstant netiesiogines sąnaudas visiems produktams ir paslaugoms.

Atsargos

Atsargų prielaidų lange Jūs turite peržiūrėti pagalbinių medžiagų bei kuro pirkimus ir, jei reikia, įvesti patikslintus pirkimus eilutėse „...*rankinis įvedimas*“ (atsargų pirkimai planuojami automatiškai, atsižvelgiant į jų sunaudojimą).

Taip pat, jei reikia, įvesti kitų atsargų sunaudojimą ir pirkimus.

Veiklos sąnaudos

Veiklos sąnaudos yra išskirtos į „Pardavimų sąnaudas“ ir „Bendrąsias administracines sąnaudas“.

Pardavimų sąnaudos. Įvedant pardavimų sąnaudų planavimo prielaidas reikia nurodyti vidutinį pardavimų personalo skaičių bei vidutinį jų darbo užmokestį, transporto ir paskirstymo sąnaudas, planuojamas reklamos sąnaudas. Veiklos sąnaudų prielaidų lentelės pardavimo sąnaudų dalyje yra 10 laisvų eilučių kur galima įvesti kitas čia nepaminėtas pardavimų sąnaudas. Jeigu tam tikrus pardavimų sąnaudų straipsnius (pavyzdžiui, transporto sąnaudas) galima tiesiogiai susieti su pardavimais parašius excel formules su atitinkamais koeficientais, tai galite padaryti panaudoję virš veiklos sąnaudų lentelės esančią suminę pardavimų eilutę.

Bendrosios administracinės sąnaudos. Šioje prielaidų dalyje pateikti pagrindiniai įmonių bendrųjų administracinių sąnaudų straipsniai. Jeigu Jūsų įmonėje yra dar ir kitų reikšmingų bendrųjų administracinių sąnaudų, veiklos sąnaudų prielaidų lentelėje yra 10 tuščių eilučių, kur galite įvesti šias sąnaudas. Kitas, mažiau reikšmingas bendrąsias veiklos sąnaudas, kurių nėra prielaidų lentelėje galite parodyti straipsnyje „Kitos sąnaudos“.

Veiklos sąnaudų prielaidų lango fragmentas:

Meniu		Pirmi metai	Tik metai			
		Antri metai	Horizontas			

VEIKLOS SĄNAUDOS						
		2016	2017	2018	2019	2020
Pardavimai, tūkst. EUR		0,0	3272,4	3272,4	3272,4	3272,4
Pardavimo savikaina, tūkst. EUR		0,0	919,5	943,5	967,3	984,7
Bendrasis pelnas, tūkst. EUR		0,0	2352,9	2328,9	2305,1	2287,7
Veiklos sąnaudos						
	Mato vnt.	2016	2017	2018	2019	2020
Pardavimų sąnaudos	tūkst. EUR	0,0	70,6	70,6	70,6	70,6
Vidutinis pardavimų personalo skaičius						
Vidutinis darbo užmokestis	EUR/mėn.					
Pardavimų personalo darbo užmokestis	tūkst. EUR	0,0	0,0	0,0	0,0	0,0
Priskaitymai socialiniam draudimui	tūkst. EUR	0,0	0,0	0,0	0,0	0,0
Transporto sąnaudos	tūkst. EUR					
Reklamos sąnaudos	tūkst. EUR					
Paslaugos	tūkst. EUR		57,0	57,0	57,0	57,0
Nuoma	tūkst. EUR		12,2	12,2	12,2	12,2
	tūkst. EUR					
	tūkst. EUR					
	tūkst. EUR					
	tūkst. EUR					
	tūkst. EUR					
	tūkst. EUR					
	tūkst. EUR					
	tūkst. EUR					
Kitos sąnaudos	tūkst. EUR		1,4	1,4	1,4	1,4
Bendrosios ir administracinės sąnaudos	tūkst. EUR	0,0	310,6	310,6	310,6	310,6
Vidutinis administracijos darbuotojų skaičius			8,0	8,0	8,0	8,0
Vidutinis darbo užmokestis	EUR/mėn.		1500,0	1500,0	1500,0	1500,0
Administracijos personalo darbo užmokestis	tūkst. EUR	0,0	144,0	144,0	144,0	144,0
Priskaitymai socialiniam draudimui	tūkst. EUR	0,0	44,6	44,6	44,6	44,6
Veiklos mokesčiai	tūkst. EUR	0,0	23,7	23,7	23,7	23,7
Nekilnojamojo turto mokestinė vertė	tūkst. EUR		2300,0	2300,0	2300,0	2300,0
Nekilnojamojo turto mokesčio tarifas	%	1,0%	1,0%	1,0%	1,0%	1,0%
Nekilnojamojo turto mokestis	tūkst. EUR	0,0	23,0	23,0	23,0	23,0

Kita veikla bei finansinė ir investicinė veikla

Kitos veiklos bei finansinės ir investicinės veiklos prielaidos programoje pateikiamos viename lange:

Meniu		Pirmi metai	Antri metai	Horizontas			
		2016	2017-01	2017-02	2017-03	2017-04	2017-05
KITA VEIKLA BEI FINANSINĖ IR INVESTICINĖ VEIKLA							
Kita veikla							
Kitos veiklos pajamos, tūkst. EUR							
	2016	2017-01	2017-02	2017-03	2017-04	2017-05	
Ilgalaikio turto pardavimo pelnas		0,0	0,0	0,0	0,0	0,0	0,0
Iš viso:	0,0	0,0	0,0	0,0	0,0	0,0	0,0
Kitos veiklos sąnaudos, tūkst. EUR							
	2016	2017-01	2017-02	2017-03	2017-04	2017-05	
Ilgalaikio turto pardavimo nuostoliai (+)		0,0	0,0	0,0	0,0	0,0	0,0
Iš viso:	0,0	0,0	0,0	0,0	0,0	0,0	0,0
Kitos veiklos rezultatai	0,0	0,0	0,0	0,0	0,0	0,0	0,0
Finansinė ir investicinė veikla							
Finansinės ir investicinės veiklos pajamos, tūkst. EUR							
	2016	2017-01	2017-02	2017-03	2017-04	2017-05	
Investicijų į patrunuojančiosios, patrunuojamųjų ir asocijuotųjų įmonių akcijas pajamos		0,0	0,0	0,0	0,0	0,0	0,0
Kitų ilgalaikių investicijų ir paskolų pajamos		0,0	0,0	0,0	0,0	0,0	0,0
Kitos palūkanų ir panašios pajamos	0,0	0,0	0,0	0,0	0,0	0,0	0,0
Gautos palūkanos		0,0	0,0	0,0	0,0	0,0	0,0
Investicinio ilgalaikio turto tikrosios vertės pokyčiai		0,0	0,0	0,0	0,0	0,0	0,0
Ilgalaikio finansinio turto tikrosios vertės pokyčiai		0,0	0,0	0,0	0,0	0,0	0,0

Kita veikla

Pagal verslo apskaitos standartus ilgalaikio materialiojo turto pardavimo pelnas (nuostoliai) Pelnų (nuostolių) ataskaitoje parodomi straipsnyje „Kita veikla“. Ilgalaikio turto pardavimas planuojamas pasirinkus meniu *Prielaidos - Ilgalaikis materialusis ir nematerialusis turtas*, o pelnas (nuostoliai) dėl ilgalaikio materialiojo ir nematerialiojo turto pardavimo (pagal ten nurodytus duomenis) į straipsnio „Kita veikla“ pajamas arba sąnaudas perkeliama automatiškai. Tačiau įmonė, priklausomai nuo jos apskaitos politikos, straipsnyje „Kita veikla“ gali rodyti įvairias kitas pajamas ir sąnaudas. Tokių pajamų ir sąnaudų planai įvedami į geltonai išskirtus langelius.

Finansinė ir investicinė veikla

Finansinio turto pardavimas, finansinio turto tikrosios vertės pokyčiai, palūkanos už suteiktas paskolas planuojami pasirinkus meniu *Prielaidos - Ilgalaikis finansinis turtas* ir/arba *Prielaidos - Trumpalaikis turtas*. Susidarę pelnas (nuostoliai) automatiškai perkeliama į finansinės ir investicinės veiklos pajamas arba sąnaudas. Palūkanų sąnaudos automatiškai planuojamos pagal finansinių skolų padengimo grafikus (meniu *Prielaidos - Finansinės skolos ir dotacijos*). Finansinės ir investicinės veiklos prielaidas galite peržiūrėti pasirinkę meniu *Prielaidos - Kita veikla bei finansinė ir investicinė veikla*. Į tuščias eilutes galite įvesti papildomus finansinės ir investicinės veiklos pajamų ir sąnaudų straipsnius ir sumas.

Investicijos ir finansavimas

Ši dalis skirta planuoti investicijoms į ilgalaikį materialųjį turtą ir galimiems finansavimo šaltiniams. Atskaitomas PVM įvedamas atskiroje eilutėje. Lentelės „Investicijos“ stulpelyje „Investicijų objektai“ visą laikotarpio investicijų sumą galima įvesti į vieną langelį arba detalizuoti pagal investicijas į atskirus objektus. Visa naujų investicijų suma automatiškai perkeliama į balanso straipsnius „Sumokėti avansai“ (nematerialiam turtui) ir „Sumokėti avansai ir vykdomi materialiojo turto statybos (gamybos) darbai“ (materialiam turtui). Kadangi būna atvejų, kai turtas įsigyjamas vienu laikotarpiu, o pradedamas naudoti kitu, lentelėje „Sumokėti avansai ir vykdomi materialiojo turto statybos (gamybos) darbai“, esančioje ilgalaikio nematerialaus ir materialaus turto planavimo lapo pabaigoje meniu *Prielaidos – Ilgalaikis nematerialusis ir materialusis turtas* būtina nurodyti turto, kuris bus pradėtas naudoti, vertę kiekvienoje turto grupėje. Kol tai nebus padaryta, naujai įsigytas turtas bus apskaitomas straipsniuose „Sumokėti avansai“ (nematerialiam turtui) ir „Sumokėti avansai ir vykdomi materialiojo turto statybos (gamybos) darbai“ (materialiam turtui) ir tam turtui nusidėvėjimas nebus skaičiuojamas. Įvedus turtą į eksploataciją, naujai įsigytas turtas bus nudėvimas per tai grupei nurodytą naudingo tarnavimo laiką (nurodytą meniu *Nustatymai - Bendros prielaidos*). Nurodytas naudingo tarnavimo laikotarpis bus taikomas visam turtui, įsigytam per planavimo laikotarpį.

Investicijos į ilgalaikį materialųjį turtą gali būti finansuojamos savomis lėšomis (didinant įstatinį kapitalą arba naudojant įmonės pinigus), skolintomis lėšomis (paskolos arba lizingas) arba dotacijomis turtui įsigyti. Programoje numatyta, kad galima derinti įvairius finansavimo šaltinius. Būtina sąlyga – finansavimo poreikis (investicijų į ilgalaikį materialųjį turtą suma per laikotarpį) turi būti lygus finansavimo šaltiniams (per tą patį laikotarpį). Sumą, kuri bus finansuojama iš vidinių šaltinių, programa apskaičiuoja automatiškai: iš finansavimo poreikio atimamas nurodytas finansavimas didinant įstatinį kapitalą, paskolomis, lizingu, dotacijomis ir subsidijomis.

Jeigu investicijos į ilgalaikį materialųjį turtą finansuojamos skolintomis lėšomis arba dotacijomis turtui įsigyti, tai investicijų finansavimui gaunama suma bus automatiškai perkelta į naujų paskolų (lizingo, kitų ilgalaikių įsipareigojimų, dotacijų) lenteles (meniu *Prielaidos - Finansinės skolos ir dotacijos*). Toje lentelėje turite nurodyti planuojamą šių paskolų grąžinimo grafiką ir numatomą palūkanų normą. Jeigu nebus nurodyta vidutinė

metinė palūkanų norma, naujų paskolų ir lizingo palūkanos nebus planuojamos (programa laikys, kad tai beprocentinės paskolos). Jeigu turtas finansuojamas dotacija, dotacijos panaudojimas turi būti nurodytas lentelėje „Naujos dotacijos ir subsidijos“ (menu *Prielaidos - Finansinės skolos ir dotacijos*). Nurodyta dotacijos panaudojimo suma automatiškai bus mažinamos nusidėvėjimo sąnaudos pelno (nuostolių) ataskaitoje.

Ilgalaikis materialusis ir nematerialusis turtas

Programoje atskirai planuojamas turtas, turėtas iki planuojamo laikotarpio, turtas, įsigytas planuojamu laikotarpiu ir turto perkainojimai planuojamu laikotarpiu.

Visi ilgalaikio materialiojo ir nematerialiojo turto (išskyrus prestižą) įsigijimai planuojami pasirinkus menu *Prielaidos - Investicijos ir finansavimas*, o iš ten automatiškai perkeliami į šiame prielaidų lange esančią lentelę „Sumokėti avansai ir vykdomi materialiojo turto statybos (gamybos) darbai“. Turto įvedimas į eksploataciją ir kitos operacijos su nepradėtu eksploatuoti turtu atliekamos šioje lentelėje.

Be investicijų į ilgalaikį turtą, numatyta galimybė ilgalaikį materialųjį ir nematerialųjį turtą parduoti (atitinkamos turto grupės lentelėje įvedant parduodamo turto pardavimo kainą, įsigijimo savikainą ir sukauptą nusidėvėjimą). Programa automatiškai sumažins turto vertę, suskaičiuos turto pardavimo pelną (nuostolį) ir tą pelną (nuostolį) perkels į Kitos veiklos pajamas (sąnaudas).

Taip pat ilgalaikį materialųjį ir nematerialųjį turtą galima nurašyti arba nuvertinti, nurašomam turtui įvedant nurašomo turto įsigijimo savikainą ir sukauptą nusidėvėjimą, o nuvertinamam turtui – tik nuvertėjimo sumą. Programa automatiškai sumažins turto vertę, o nurašyto turto likutinę vertę arba nuvertinto turto nuvertėjimo sumą parodys kaip veiklos sąnaudas pelno (nuostolių) ataskaitoje.

Turto, kuris buvo parodytas Pradiniame balanse, nusidėvėjimo sąnaudas visą planuojamą laikotarpį galima įvesti ranka – norimą nusidėvėjimo sąnaudų sumą kiekvieną laikotarpį įvesti eilutėje „Koreguotas nusidėvėjimas (amortizacija)“. Tada programa pradiniame balanse nurodyto turto nusidėvėjimą skaičiuos pagal šioje eilutėje nurodytas sumas.

Dėmesio. Jeigu bent viename šios eilutės langelyje bus bet koks skaičius, programa laikys, kad Pradiniame balanse parodyto turto, priskirto šiai turto grupei, nusidėvėjimą norite planuoti rankiniu būdu, todėl reikia užpildyti visus šios eilutės langelius. Priešingu atveju tais laikotarpiais, kai šioje eilutėje neįvesite nusidėvėjimo sąnaudų sumos, programa Pradiniame balanse parodytam turtui taikys pradiniame balanse įvestus mėnesio nusidėvėjimo dydžius.

Nematerialiojo turto grupės galima perkainoti. Perkainojimo suma įvedama perkainojimo lentelėse. Programa automatiškai padidina turto vertę, padidina perkainojimo rezervą (rezultatus) Nuosavo kapitalo dalyje ir, jei menu *Nustatymai - Bendros prielaidos* pasirinkote variantą, kad dėl turto perkainojimo pripažįstate atidėtojo mokesčio įsipareigojimą, priskaičiuoja atidėtojo mokesčio įsipareigojimą dėl turto perkainojimo. Pastatų ir statinių bei Mašinų ir įrengimų perkainojimas nudėvimas per vidutinį šių turto grupių naudingo tarnavimo laikotarpį, nurodytą menu *Nustatymai - Bendros prielaidos*.

Turtą iš žemės bei pastatų ir statinių grupių galima perkelti į investicinio turto grupę, kurioje šis turtas bus apskaitomas arba įsigijimo savikainos būdu (nudėvimas), arba tikrosios vertės būdu (turtas nenudėvimas, o jo tikrosios vertės pasikeitimai įvedami ranka, o programa automatiškai pakeičia turto vertę ir parodo pelną (nuostolius) dėl tikrosios vertės pasikeitimo Finansinės ir investicinės veiklos pajamų eilutėje Pelno nuostolių ataskaitoje (menu *Prielaidos - Kita veikla bei finansinė ir investicinė veikla*). Kaip bus apskaitomas ilgalaikis materialusis investicinis turtas, pasirenkama menu *Nustatymai - Bendros prielaidos*.

Dėmesio. Jeigu ilgalaikį materialųjį investicinį turtą planuojate tikrąja verte, nerekomenduojame planuoti tikrosios vertės pokyčių antrais-aštuntais metais. Investicinio turto tikrosios vertės pokyčiai dažniausiai priklauso ne nuo pačios įmonės veiklos, o nuo išorės veiksnių, todėl prielaidos dėl tikrosios vertės pokyčių vėliau kaip po vienerių metų dažnai būna nepatikimos. Turto tikrosios vertės keitimas antrais-aštuntais metais gali stipriai iškraipyti planavimo rezultatus (pelną ar nuostolius).

Nebaigtos statybos pokyčių planavimas. Visas į eksploataciją neįvestas turtas, investicijas į kurį planavote pasirinkę meniu **Prielaidos - Investicijos ir finansavimas**, automatiškai perkeliamas į lentelę „Sumokėti avansai ir vykdomi materialiojo turto statybos (gamybos) darbai“. Šioje lentelėje galėsite planuoti naujo turto įvedimą į eksploataciją visoms turto grupėms, atlikti kitus veiksmus su nepradėtu eksploatuoti turtu.

Kai baigsite ilgalaikio materialiojo ir nematerialiojo turto planavimą, ir programa bus apskaičiavusi nusidėvėjimo sąnaudas, nepamirškite grįžti į lango viršų ir lentelėje „NUSIDĖVĖJIMO IR AMORTIZACIJOS SĄNAUDOS PNA“ eilutėje „Iš jų veiklos sąnaudoms priskiriama“ nurodyti nusidėvėjimo sumą, kurią pelno (nuostolių) ataskaitoje planuojate priskirti veiklos sąnaudoms. Jeigu šioje eilutėje nenurodysite jokios sumos, visos nusidėvėjimo sąnaudos bus priskiriamos parduotos produkcijos savikainai.

Ilgalaikis finansinis turtas

Šiame prielaidų lange planuojamas ilgalaikis finansinis turtas, kuris parodomas analogiškame balanso straipsnyje. Jame galima atskirai planuoti:

- Investicijų sumas į dukterines ir asocijuotas įmones
- Paskolas dukterinėms ir asocijuotoms įmonėms
- Ilgalaikes gautinas sumas
- Kitą finansinį turtą
- Kitas finansines investicijas

Visi šių straipsnių pasikeitimai (turto įsigijimai ir pardavimai, paskolų suteikimai ir grąžinimai) planuojami rankiniu būdu, duomenis įvedant šiame prielaidų lange.

Jei prie paskolų ir ilgalaikių gautinų sumų nurodysite vidutinę metinę palūkanų normą, programa automatiškai apskaičiuos palūkanų sumą ir perkels jas į finansinės ir investicinės veiklos pajamas (menu **Prielaidos - Kita veikla bei finansinė ir investicinė veikla**). Programoje numatyta, kad skolininkas sumoka palūkanas tą patį mėnesį, kai jos priskaičiuojamos.

Programa nėra skirta konsoliduotai finansinei atskaitomybei sudaryti, tačiau numatyta galimybė investicijų į dukterines įmones sumą koreguoti rankiniu būdu, atsižvelgiant į dukterinių ir asocijuotų įmonių pelną ar nuostolius (eilutė Tikrosios vertės pokyčiai per laikotarpį). Ši suma bus automatiškai perkelta į finansinės ir investicinės veiklos pajamas (menu **Prielaidos - Kita veikla bei finansinė ir investicinė veikla**).

Kito finansinio turto tikrosios vertės pokyčius taip pat galima planuoti rankiniu būdu, planuojamus tikrosios vertės pokyčius įvedant į eilutę Tikrosios vertės pokyčiai per laikotarpį. Ši suma bus automatiškai perkelta į finansinės ir investicinės veiklos pajamas (menu **Prielaidos - Kita veikla bei finansinė ir investicinė veikla**).

Dėmesio. Jeigu ilgalaikį finansinį turtą planuojate tikrąja verte, nerekomenduojame planuoti tikrosios vertės pokyčių antrais-aštuntais metais. Tikrosios vertės pokyčiai dažniausiai priklauso ne nuo pačios įmonės veiklos, o nuo išorės veiksnių, todėl prielaidos dėl tikrosios vertės pokyčių vėliau kaip per vienerius metus dažnai būna nepatikimos. Turto tikrosios vertės keitimas antrais-aštuntais metais gali stipriai iškraipyti planavimo rezultatus (pelną ar nuostolius).

Galima planuoti, kad investicijos į dukterines ir asocijuotas įmones bei investicijos į kitą finansinį turtą bus parduotos. Tokiu atveju atitinkamose eilutėse reikia nurodyti paduodamų investicijų pardavimo kainą, jų įsigijimo savikainą ir, jei anksčiau buvo įvestas investicijos

tikrosios vertės pasikeitimas, tikrosios vertės sumažėjimą (padidėjimą) dėl investicijos pardavimo eilutėje Tikrosios vertės pokyčiai per laikotarpį. Programa automatiškai apskaičiuos Ilgalaikio finansinio turto pardavimo pelną ar nuostolius, ir perkels juos į finansinės ir investicinės veiklos pajamas (menu *Prielaidos - Kita veikla bei finansinė ir investicinė veikla*).

Trumpalaikis turtas

Šiame prielaidų lange galima planuoti įvairių trumpalaikio turto straipsnių (kurie neišskirti menu *Prielaidos*) pokyčius, arba rankiniu būdu koreguoti kai kurias automatiškai apskaičiuojamas sumas. Jeigu šiame punkte suplanuosite abejotinų pirkėjų skolų pasikeitimą, jų pasikeitimo suma automatiškai bus perkelta į veiklos sąnaudas (jei abejotinos skolos padidėjo, padidės ir veiklos sąnaudos, jei abejotinos skolos sumažėjo – sumažės ir veiklos sąnaudos).

Nuosavas kapitalas

Šiame prielaidų lange planuojamas:

- Įstatinio kapitalo kitimas
- Akcijų priedų kitimas
- Perkainojimo rezervo (rezultatų) kitimas
- Rezervų kitimas
- Pelno paskirstymas

Įstatinis kapitalas. Jeigu pasirinkę menu *Prielaidos - Investicijos ir finansavimas* suplanavote, kad dalis investicijų bus finansuojama didinant įstatinį kapitalą, ta suma bus automatiškai perkelta į lentelę šiame prielaidų lange, ir į lentelę iš naujo įvesti nereikia. Įstatinio kapitalo didinimo sumą, kurią numatėte prielaidų lange „Investicijos ir finansavimas“, matysite eilutėje Įstatinio kapitalo didinimas, finansuojant investicijas. Jeigu planuojate didinti įstatinį kapitalą iš rezervų, ši operacija planuojama šiame prielaidų lange („Nuosavas kapitalas“) žemiau esančioje lentelėje Rezervai, o iš tos lentelės suma automatiškai perkeliama į eilutę Įstatinio kapitalo didinimas iš rezervų. Jeigu ketinate didinti įstatinį kapitalą papildomais akcininkų įnašais ar nauja akcijų emisija, nesiedami šio padidėjimo su investicijomis į ilgalaikį materialųjį ir nematerialųjį turtą, įnašų sumas planuokite eilutėje Kitoks įstatinio kapitalo didinimas (+). Jeigu ketinate mažinti įstatinį kapitalą išmokėdami akcininkams laisvas lėšas, mažinimo sumą planuokite eilutėje Įstatinio kapitalo mažinimas (+).

Dėmesio. Čia ir kitur atkreipkite dėmesį į šalia straipsnio pavadinimo esančius ženklus. Pvz. mažinant įstatinį kapitalą, įvedami teigiami skaičiai, o programa automatiškai šias sumas minusuoja apskaičiuojant įstatinį kapitalą laikotarpio pabaigoje.

Meniu	Pirmi metai	Antri metai	Horizontas			
Įstatinis (pasirašytasis) arba pagrindinis kapitalas, tūkst. EUR						
	2016	2017-01	2017-02	2017-03	2017-04	2017-05
Laikotarpio pradžioje		1482,8	1482,8	1482,8	1482,8	1482,8
Didinimas, finansuojant investicijas		0,0	0,0	0,0	0,0	0,0
Didinimas iš rezervų		0,0	0,0	0,0	0,0	0,0
Kitoks didinimas						
Mažinimas (+)						
Laikotarpio pabaigoje	1482,8	1482,8	1482,8	1482,8	1482,8	1482,8

Pasirašytasis neapmokėtas kapitalas, savos akcijos (pajai), akcijų priedai (padidėjimai ar sumažėjimai) planuojami atitinkamose lentelėse.

Pasirašytasis neapmokėtas kapitalas, tūkst. EUR

	2016	2017-01	2017-02	2017-03	2017-04	2017-05
Likutis laikotarpio pradžioje		0,0	0,0	0,0	0,0	0,0
Padidėjimai						
Sumažėjimai (+)						
Likutis laikotarpio pabaigoje	0,0	0,0	0,0	0,0	0,0	0,0

Savos akcijos, pajai, tūkst. EUR

	2016	2017-01	2017-02	2017-03	2017-04	2017-05
Likutis laikotarpio pradžioje		0,0	0,0	0,0	0,0	0,0
Padidėjimai						
Sumažėjimai (+)						
Likutis laikotarpio pabaigoje	0,0	0,0	0,0	0,0	0,0	0,0

Akcijų priedai, tūkst. EUR

	2016	2017-01	2017-02	2017-03	2017-04	2017-05
Likutis laikotarpio pradžioje		0,0	0,0	0,0	0,0	0,0
Padidėjimai						
Likutis laikotarpio pabaigoje	0,0	0,0	0,0	0,0	0,0	0,0

Perkainojimo rezervas (rezultatai). Jeigu pasirinkę meniu *Prielaidos - Ilgalaikis materialusis ir nematerialusis turtas suplanavote* perkainoti ilgalaikį materialųjį turtą, tai visi su tuo perkainojimu susiję perkainojimo rezervo pasikeitimai, o taip perkainojimo rezervo pasikeitimai tą perkainotą turtą nudėvint, nurašant ar parduodant programoje suskaičiuojami automatiškai ir parodomi eilutėse Padidėjimai dėl turto perkainojimo (+), Sumažėjimai dėl perkainoto turto nusidėvėjimo (+) ir Sumažėjimai dėl perkainoto turto nurašymo ir pardavimo (+). Jei pasirinkę meniu *Nustatymai - Bendros prielaidos* buvote nurodę, kad pripažįstate atidėtojo mokesčio įsipareigojimą dėl turto perkainojimo, programa automatiškai suskaičiuoja atidėtojo mokesčio kitimą ir jo įtaką perkainojimo rezervui. Jeigu pradiniam balanse (menu *Nustatymai - Pradiniai duomenys - Pradinis balansas*) faktinis perkainojimo rezervo likutis buvo didesnis už nulį, jo kitimą turite planuoti rankiniu būdu. Perkainojimo rezervo sumažėjimai automatiškai perkeliama į ataskaitinių metų pelną, nepripažintą pelno (nuostolių) ataskaitoje (lentelė Pelno paskirstymas, eilutė „Ataskaitinių metų pelnas (nuostoliai), nepripažinti pelno (nuostolių) ataskaitoje“).

Perkainojimo rezervas, tūkst. EUR

	2016	2017-01	2017-02	2017-03	2017-04	2017-05
Likutis laikotarpio pradžioje		0,0	0,0	0,0	0,0	0,0
Padidėjimai dėl turto perkainojimo		0,0	0,0	0,0	0,0	0,0
Sumažėjimai dėl perkainoto turto nusidėvėjimo (+)		0,0	0,0	0,0	0,0	0,0
Sumažėjimai dėl perkainoto turto nurašymo ir pardavimo (+)		0,0	0,0	0,0	0,0	0,0
Kiti sumažėjimai (+)						
Likutis laikotarpio pabaigoje	0,0	0,0	0,0	0,0	0,0	0,0

Rezervai. Rezervų pasikeitimas planuojamas tame pačiame lange esančioje lentelėje Pelno paskirstymas, iš kurios automatiškai perkeliama į lentelę Rezervai. Rezervų lentelėje tiesiogiai planuojamas tiksliai įstatinio kapitalo didinimas iš rezervų, kuris automatiškai perkeliama į lentelę Įstatinis kapitalas.

Rezervai, tūkst. EUR

	2016	2017-01	2017-02	2017-03	2017-04	2017-05
Rezervai laikotarpio pradžioje		238,4	238,4	238,4	238,4	238,4
Privalomasis rezervas arba atsargos (rezervinis) kapitalas		238,4	238,4	238,4	238,4	238,4
Savoms akcijoms įsigyti		0,0	0,0	0,0	0,0	0,0
Kiti rezervai		0,0	0,0	0,0	0,0	0,0
Padidėjimas dėl pelno paskirstymo		0,0	0,0	0,0	0,0	0,0
Privalomasis rezervas arba atsargos (rezervinis) kapitalas		0,0	0,0	0,0	0,0	0,0
Savoms akcijoms įsigyti		0,0	0,0	0,0	0,0	0,0
Kiti rezervai		0,0	0,0	0,0	0,0	0,0
Sumažėjimas dėl įstatinio didinimo iš rezervų (+)		0,0	0,0	0,0	0,0	0,0
Privalomasis rezervas arba atsargos (rezervinis) kapitalas						
Savoms akcijoms įsigyti						
Kiti rezervai						
Rezervai laikotarpio pabaigoje	238,4	238,4	238,4	238,4	238,4	238,4
Privalomasis rezervas arba atsargos (rezervinis) kapitalas	238,4	238,4	238,4	238,4	238,4	238,4
Savoms akcijoms įsigyti	0,0	0,0	0,0	0,0	0,0	0,0
Kiti rezervai	0,0	0,0	0,0	0,0	0,0	0,0

Pelno paskirstymas. Planuojant pelno paskirstymą, būtina nepamiršti, kad skirstomas ankstesniųjų metų pelnas, o ne ataskaitinių metų nepaskirstytasis pelnas. Ataskaitinių metų planuojamas grynas pelnas (nuostoliai) automatiškai perkeliama iš pelno (nuostolių) ataskaitos, ataskaitinių metų pelnas (nuostoliai), nepripažinti pelno (nuostolių) ataskaitoje ir susidarę dėl perkainojimo rezervo pasikeitimo automatiškai perkeliama iš lentelės „Perkainojimo rezervas (rezultatai)“. Lentelėje „Pelno paskirstymas“ rankiniu būdu įvedamos pervedimų į ir iš rezervų sumos bei paskirti dividendai. Suplanuotas rezervų pasikeitimas dėl pelno paskirstymo automatiškai perkeliama į lentelę „Rezervai“. Paskirtų dividendų suma mažinamas nepaskirstytas ankstesniųjų metų pelnas ir didinami kiti trumpalaikiai įsipareigojimai. Programoje numatyta, kad paskirti dividendai išmokami kitą mėnesį po to, kai buvo paskirti.

Pelno paskirstymas, tūkst. EUR

	2016	2017-01	2017-02	2017-03	2017-04	2017-05
Nepaskirstytasis ankstesniųjų metų pelnas (nuostoliai) laikotarpio pradžioje		991,9	991,9	991,9	991,9	991,9
Pervedimai iš rezervų (+)		0,0	0,0	0,0	0,0	0,0
Privalomasis rezervas arba atsargos (rezervinis) kapitalas						
Savoms akcijoms įsigyti						
Kiti rezervai						
Savininkų įnašai nuostoliams padengti						
Paskirstytinas pelnas laikotarpio pabaigoje		991,9	991,9	991,9	991,9	991,9
Pervedimai į rezervus (+)		0,0	0,0	0,0	0,0	0,0
Privalomasis rezervas arba atsargos (rezervinis) kapitalas						
Savoms akcijoms įsigyti						
Kiti rezervai						
Paskirti dividendai (+)						
Kitoks pelno paskirstymas (+)						
Nepaskirstytas ankstesniųjų metų pelnas (nuostoliai) laikotarpio	991,9	991,9	991,9	991,9	991,9	991,9
Ataskaitinių metų pelnas (nuostoliai) iš pelno (nuostolių) ataskaitos		0,0	0,0	0,0	0,0	0,0
Ataskaitinių metų pelnas (nuostoliai) nepripažinti pelno (nuostolių)		0,0	0,0	0,0	0,0	0,0
Nepaskirstytas pelnas (nuostoliai) iš viso	991,9	991,9	991,9	991,9	991,9	991,9

Finansinės skolos ir dotacijos

Šiame prielaidų lange turi būti įvesti:

Turimų (pradiniam balanse parodytų) finansinių skolų ir skolinių įsipareigojimų grafikai ir palūkanų normos

Naujų (planuojamų) finansinių skolų ir skolinių įsipareigojimų grafikai ir palūkanų normos

Turimų (pradiniam balanse parodytų) dotacijų ir subsidijų panaudojimas

Naujų (planuojamų) dotacijų ir subsidijų gavimas ir panaudojimas

Pagal įvestus grafikus programa automatiškai apskaičiuos ir balanse parodys ilgalaikių skolų einamųjų metų dalį. Pagal nurodytas vidutines metines palūkanų normas programa automatiškai apskaičiuos ir į pelno (nuostolių) ataskaitos finansinės veiklos sąnaudas perkels palūkanas už įsipareigojimus. Pagal nurodytą dotacijų panaudojimą programa automatiškai sumažins nusidėvėjimo sąnaudas pelno (nuostolių) ataskaitoje.

Į pirmąsias ilgalaikių paskolų, lizingo, kitų ilgalaikių įsipareigojimų, trumpalaikių paskolų eilutes automatiškai perkeliama įsipareigojimų padidėjimas iš prielaidų lango „Investicijos ir finansavimas“. Šio prielaidų lango lentelėse turite nurodyti planuojamą šių paskolų grąžinimo grafiką ir numatomą palūkanų normą. Jeigu nebus nurodyta vidutinė metinė palūkanų norma, naujų paskolų ir lizingo palūkanos nebus planuojamos (programa laikys, kad tai beprocentinės paskolos). Programoje numatyta, kad palūkanos sumokamos tą patį laikotarpį, kai priskaičiuojamos. Metiniuose planuose palūkanos skaičiuojamos nuo vidutinio paskolos likučio ((paskolos likutis laikotarpio pradžioje + Paskolos likutis laikotarpio pabaigoje) / 2 x Vidutinė metinė palūkanų norma). Pirmų dvejų metų plane tos pačios paskolos palūkanų normą galima keisti. Tai daroma atitinkamame laikotarpyje Vidutinės metinės palūkanų normos eilutėje įvedant naują vidutinę metinę palūkanų normą ir nuo to laikotarpio palūkanos bus skaičiuojamos pagal naujai įvestą palūkanų normą. Jeigu neplanuojate, kad vidutinė metinė palūkanų norma keisis, pakanka ją įvesti į pirmąjį langelį. Programa automatiškai suskaičiuos palūkanas ir perkels jų sumą į finansinės veiklos sąnaudas pelno (nuostolių) ataskaitoje. Jeigu turtas finansuojamas dotacija, dotacijos

panaudojimas turi būti nurodytas prielaidų lango „Finansinės skolos ir dotacijos“ lentelėje Naujos dotacijos ir subsidijos. Nurodyta dotacijos panaudojimo suma automatiškai bus mažinamos nusidėvėjimo sąnaudos pelno (nuostolių) ataskaitoje.

Tam, kad pradiniam balanse nurodytos finansinių įsipareigojimų sumos sutaptų su šiame prielaidų lange nurodytais pradiniais likučiais, paskolų, skolinių įsipareigojimų, kitų finansinių įsipareigojimų ir dotacijų likučių sumos, nurodytos pradiniam balanse, automatiškai perkeliama į paskutines turimų paskolų, skolinių įsipareigojimų, kitų finansinių įsipareigojimų ir dotacijų lenteles, į eilutę „...likutis laikotarpio pabaigoje“ pradinių metų stulpelyje. Jeigu kitose turimų finansinių įsipareigojimų lentelėse į atitinkamus langelius įvesite konkrečių finansinių skolų likučius, paskutinėje lentelėje pradiniais metais likutis ta pačia suma sumažės.

Įsipareigojimai

Šiame prielaidų lange galima planuoti įvairių ilgalaikių ir trumpalaikių įsipareigojimų straipsnių, neišskirtų meniu ***Prielaidos***, pokyčius, arba rankiniu būdu koreguoti kai kurias automatiškai apskaičiuojamas sumas. Taip pat šiame lange matysite sumas, kurios automatiškai apskaičiuojamos pagal kitose plano dalyse įvestas prielaidas ir perkeliama į ilgalaikius arba trumpalaikius įsipareigojimus.

Šiame lange planuojama:

- trumpalaikės ir ilgalaikės skolos tiekėjams;
- gauti avansai;
- pagal vekselius ir čekius mokėtinos sumos;
- įmonių grupės įmonėms mokėtinos sumos;
- asocijuotosioms įmonėms mokėtinos sumos;
- su darbo santykiais susiję įsipareigojimai;
- atidėjiniai;
- kiti trumpalaikiai įsipareigojimai.

Pelno mokestis

Pelno mokesčio turtas ir įsipareigojimai. Šiame lange galite planuoti ataskaitinio laikotarpio pelno mokesčio mokėjimą avansu (sumokėto avansinio pelno mokesčio sumos įvedamos ranka), mokėtino pelno mokesčio sumokėjimą anksčiau, nei tai numato įstatymai. Jei neplanuojate avansinio pelno mokesčio mokėjimo arba mokėtino pelno mokesčio sumokėjimo anksčiau termino, programa automatiškai visą priskaičiuotą mokėtiną pelno mokestį apmokės rugsėjo mėn.

Šiame lange taip pat galite planuoti su turto perkainojimu nesusijusio atidėtojo mokesčio įsipareigojimo kitimą. Didėjant atidėtojo mokesčio įsipareigojimui ta pačia suma mažėja pelno mokestis pelno (nuostolių) ataskaitoje, o atidėtojo mokesčio įsipareigojimui mažėjant, ta pačia suma didėja pelno mokestis pelno (nuostolių) ataskaitoje.

Su turto perkainojimu susijusio atidėtojo mokesčio įsipareigojimas bus apskaičiuojamas automatiškai, jei meniu ***Nustatymai - Bendros prielaidos*** nurodėte, kad dėl turto perkainojimo pripažinsite atidėtuosius mokesčius. Tas automatiškai apskaičiuotas sumas galite matyti šiame lange, tačiau jų keisti negalite.

Kadangi atidėtojo mokesčio turto pripažinimas turi remtis atsargumo principu, programoje nėra numatytas atidėtojo mokesčio turto planavimas.

Pelno mokesčio sąnaudos. Šiame lange skaičiuojamos tik ataskaitinio laikotarpio pelno mokesčio sąnaudos. Automatiškai apskaičiuojamas apmokestinamasis pelnas (nuostoliai),

kuris susideda iš: remiantis visomis kitomis pajamų ir sąnaudų prielaidomis automatiškai apskaičiuoto pelno (nuostolių) prieš apmokestinimą (parodytų planinėje pelno (nuostolių) ataskaitoje) + perkainoto turto nusidėvėjimo + parduoto perkainojimo likutinės vertės. Jeigu suplanavote, kad bus kitokių neleidžiamų atskaitymų arba neapmokestinamų pajamų, įveskite jų sumą ranka eilutėje „Kiti neleidžiami atskaitymai per metus“. Pagal meniu **Nustatymai - Bendros prielaidos** nurodytus pelno mokesčio tarifus programa automatiškai apskaičiuos ataskaitinių metų pelno mokestį ir perkels jį į pelno (nuostolių) ataskaitos eilutę „Pelno mokestis“. Ataskaitinio laikotarpio pelno mokesčio sąnaudos skaičiuojamos vieną kartą metuose – kiekvienų metų gruodžio mėn.

Jeigu pradinių metų pabaigoje įmonė turi sukaupusi nepanaudotų mokestinių nuostolių, jų sumas reikia suvesti nepanaudotų mokestinių nuostolių lentelėje pradinių metų stulpelyje. Tuomet pirmuosius penkerius metus skaičiuodama ataskaitinio laikotarpio mokestį programa atsižvelgs į turėtus galimus panaudoti mokestinius nuostolius ir sumažins atitinkamo ataskaitinio laikotarpio pelno mokestį. Jeigu suplanavus įmonės veiklą gavosi nuostoliai, jie bus panaudojami automatiškai nuo tada, kai įmonė pradės gauti pelną.

Dėmesio. Jeigu planuojate ir atidėtuosius mokesčius, pelno mokesčio suma pelno (nuostolių) ataskaitoje gali nesutapti su šiame lange apskaičiuota pelno mokesčio suma.

Pridėtinės vertės mokestis

Pagal kituose punktuose įvestas prielaidas (pardavimų, pirkimų, investicijų) programa automatiškai apskaičiuoja per laikotarpį gautino ar mokėtino PVM sumą ir perkelia ją į atitinkamus balanso straipsnius. Jeigu planuojate parduoti ilgalaikį nematerialųjį ar materialųjį turtą, tokio turto pardavimo PVM turite įvesti ranka šiame lange. Jeigu neįvesite, programa laikys, kad ilgalaikis turtas buvo parduotas be PVM.

Jeigu manote, kad gautiną ar mokėtiną PVM programa apskaičiavo netiksliai, kiekvieno laikotarpio PVM balansą galite patikslinti, įvesdami skaičius į eilutę PVM balanso tikslinimas.

Dėmesio. Jeigu planuojamas laikotarpis yra metai, skaičiuodama PVM programa neatsižvelgia į veiklos sezoniskumą, o naudoja vidutinius mėnesio duomenis (pvz., gruodžio mėn. pardavimai = metiniai pardavimai / 12 mėn.).

Prielaidų kontrolė

Kai įvesite visas prielaidas pasirinkite meniu **Prielaidos - Prielaidų kontrolė**. Čia Jūs galite patikrinti, ar įvesdami prielaidas nepadarėte grubių klaidų. Jei klaidų nėra, kontrolės stulpelyje visur bus užrašas „OK“. Jei klaidų yra, reikia grįžti prie atitinkamų prielaidų ir jas koreguoti.

DĖMESIO: Prieš taisydami netikslumus, nurodytus meniu Prielaidos - Prielaidų kontrolė, patikrinkite, ar teisingai įvesti pradiniai duomenys. Jei pradinuose duomenyse yra netikslumų, pirmiausia tikslinkite pradinius duomenis.

Prielaidų trynimasis

Visas geltonuose langeliuose įvestas prielaidas galite ištrinti pasirinkę meniu **Prielaidos – Trinti VISAS prielaidas**.

DĖMESIO. Prieš trinant prielaidas, kad neprarastumėte duomenų, pasidarykite atsarginę bylos kopiją!

REZULTATAI

Planavimo rezultatus visada galite peržiūrėti pasirinkę meniu *Rezultatai*.

Rezultatų peržiūros meniu

Rezultatai

Nustatymai

Prielaidos

Rezultatai

Kontrolė

Spausdinimas

Balansai

Pelno (nuostolių) ataskaitos:

Augančiai

Laikotarpio

Pinigų srautų ataskaitos:

Augančiai

Laikotarpio

Pardavimai

Gamyba

Atsargos

Pirkimai

Pardavimo savikaina

Veiklos sąnaudos

Finansinių skolų suvestinė

Ilgalaikio turto judėjimas

Dotacijų ir subsidijų suvestinė

Rodikliai:

Bendrasis pelningumas

Finansiniai rodikliai ir koeficientai

Rodikliai pamėnesiui/ketvirčiais

Grafikai:

Pardavimai

Pajamos, sąnaudos, pelnas

Sąnaudos

Darbo apmokėjimas

Pardavimo savikaina

Bendrasis pelnas

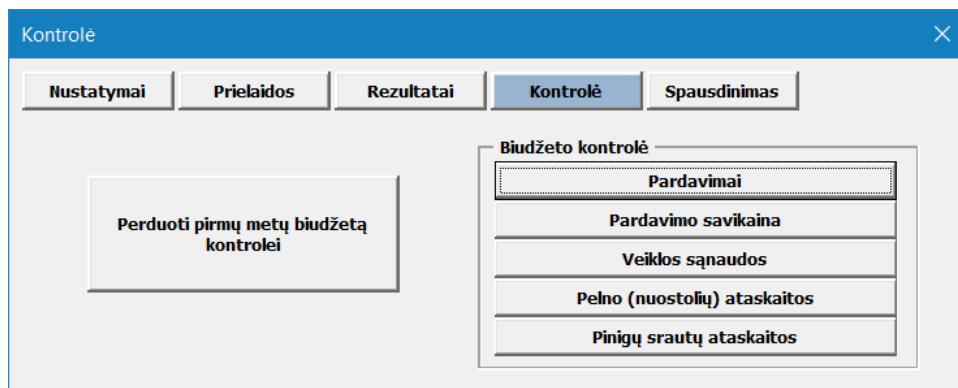
Pinigų srautai

Rodikliai

24

BIUDŽETO KONTROLĖ

Biudžeto kontrolės meniu



Programoje numatyta galimybė kontroliuoti pirmų metų biudžetą. Biudžeto kontrolė pradedama nuo parengto biudžeto perdavimo kontrolės moduliui. Pirmą kartą biudžetas kontrolės moduliui turėtų būti perduotas pilnai parengus biudžetą. Kontrolės modulis nėra tiesiogiai susietas su planavimo moduliu - kiekvieną kartą atlikus pakeitimus biudžete, reikia jį perduoti į kontrolės modulį. Biudžeto perdavimas kontrolei atliekamas pasirinkus meniu ***Kontrolė - Perduoti pirmų metų biudžetą kontrolei.***

Vykdamas biudžeto kontrolę galima kontroliuoti pardavimus, pardavimo savikainą, veiklos sąnaudas, pelno (nuostolių) ataskaitą ir pinigų srautų ataskaitą. Biudžeto vykdymas kontroliuojamas tokiu periodiškumu, kokį nurodėte programos nustatymuose atitinkamų metų planavimo periodiškumą. Kontroliuojamos ataskaitos pasirenkamos meniu ***Kontrolė - Biudžeto kontrolė.***

Atliekant biudžeto kontrolę, faktiniai duomenys įvedami geltonuose stulpeliuose. Nukrypimai nuo biudžeto skaičiuojami automatiškai.

SPAUSDINIMAS

Visus rezultatus ir pagrindines prielaidas galite bet kada atsispausdinti į nustatytąjį (default) spausdintuvą. Tam reikia iš meniu *Spausdinimas* pasirinkti tai, ką norite spausdinti. Galite atsispausdinti tiek ir tam tikras atskiras lenteles, tiek ir visas metines arba visas pirmų ar antrų metų plano lenteles pamėnesiui arba ketvirčiais. Grafikai spausdinami tiesiai iš grafikų peržiūros langų.

Spausdinimo meniu

Spausdinimas				
Nustatymai	Prielaidos	Rezultatai	Kontrolė	Spausdinimas
Balansai	Rodikliai:	Visos plano lentelės		
Pelno (nuostolių) ataskaitos	Bendrasis pelningumas	Metinės lentelės		
Pinigų srautų ataskaitos	Finansiniai rodikliai ir koeficientai	Pirmų m. pamėnesiui		
Pardavimai	Rodikliai pamėnesiui/ketvirčiais	Pirmų m. ketvirčiais		
Gamyba	Pirmų metų	Antrų m. pamėnesiui		
Atsargos	Antrų metų	Antrų m. ketvirčiais		
Pirkimai	Biudžeto kontrolė			
Pardavimo savikaina	Pardavimai			
Veiklos sąnaudos	Pardavimo savikaina			
Finansinių skolų suvestinė	Veiklos sąnaudos			
Dotacijų ir subsidijų suvestinė	Pelno (nuostolių) ataskaitos			
Ilgalaikio turto judėjimas	Pinigų srautų ataskaitos			
Spausdinti išrinktą		Spausdintuvas		

Pasirinkus tai, ką norite spausdinti atsiras spausdinimo pasirinkčių langas, kur galima pasirinkti spausdintuvą, peržiūrėti spausdinamas lenteles ir kt. Visos lentelės formuojamos taip, kad tikėtų spausdinti ant A4 formato lapų. Esant reikalui galite padidinti arba sumažinti lenteles spausdinimo pasirinkčių lange paspaudę mygtuką „Preview“ ir po to atsiradusiame lange mygtuką „Setup“. Čia taip pat galėsite nusistatyti reikalingą lapo ir paraščių dydį, spausdinimo kokybę ir kt.

Jeigu norite atsispausdinti tik tam tikrą bet kurios lentelės dalį, išrinkite tą lentelės dalį ir meniu pasirinkite *Spausdinimas - Spausdinti išrinktą*.

Pastaba. Jei pirmus arba antrus metus planuojate metais, negalėsite atsispausdinti lentelių pamėnesiui ir ketvirčiais (menu mygtukai bus neaktyvūs), jei planuojate ketvirčiais, negalėsite atsispausdinti lentelių pamėnesiui.

Sékmingo darbo!

KONTAKTINĖ INFORMACIJA

UAB „Technologijų valdymo centras“

Draugystės 19, LT-51230 Kaunas

Telefonas: 8 37 354067

Faksas: 8 37 354057

El. paštas: info@mistika.lt

Interneto svetainė: www.mistika.lt

Mūsų interneto svetainėje rasite nemokamus programos atnaujinimus bei kitos naudingos informacijos.

PAPILDOMOS PASLAUGOS

- vartotojų apmokymas. Jūs įgysite žinias apie šiuolaikines įmonių planavimo ir biudžetų sudarymo metodikas, gausite patarimus kaip, praktiškai spręsti planavimo uždavinius pasinaudojant programa „**BFT-FORECAST**“;
- konsultacijos programos diegimo bei pritaikymo klausimais. Mūsų specialistai gali Jums padėti diegiant programą „**BFT-FORECAST**“ Jūsų įmonėje;
- konsultacijos finansų planavimo ir finansų valdymo klausimais. Mes galime padėti išspręsti kitas finansų valdymo problemas, išskylančias Jūsų įmonei.

PROGRAMINĖS ĮRANGOS LICENCINĖ SUTARTIS

SVARBU - ATIDŽIAI PERSKAITYKITE PRIEŠ ATSISIUNČIANT, DIEGIANT AR NAUDOJANT PROGRAMINĘ ĮRANGĄ.

Jūs galite atsisiųsti, įdiegti ir naudoti **BFT-FORECAST** programinę įrangą (Licencijuota programa) tik tuo atveju, jeigu Jūs sutinkate su šios licencinės sutarties sąlygomis. Jei nesutinkate su šios licencinės sutarties sąlygomis, Jūs negalite atsisiųsti ir naudoti Licencijuotos programos. Atsisakydami, įdiegdami ir naudodamiesi Licencijuota programa pripažįstate, kad sutinkate su šios licencinės sutarties sąlygomis.

1. LICENCIJOS SUTEIKIMAS

Remiantis šios sutarties sąlygomis, UAB Technologijų valdymo centras (TVC), kaip Licenciaras suteikia Jums, kaip Licenciatui neišimtinę, neperduodamą licenciją naudoti Licencijuotą programą savo reikmėms. Licenciatas negali, perduoti arba sublicencijuoti Licencijuotos programos nei visos, nei jos dalies bet kokia forma, modifikuotos arba nemodifikuotos jokiai trečiajai šaliai.

2. UŽMOKESTIS TVC

- i. Licenciatas prieš parsisiųsdamas Licencijuotą programą turi sumokėti licencijos mokestį.
- ii. Licencijos mokestis neapima jokių pristatymo, muitų, bankų, pardavimo, naudojimo, akcizų ar panašių mokesčių. Jei Licenciaras privalo sumokėti tokius mokesčius, Licenciatas turi Licenciarui juos pilnai kompensuoti.

3. KOPIJOS

Licenciatas gali esant poreikiui kopijuoti Licencijuotą programą bei daryti atsargines kopijas arba daryti kopijas archyvacijos tikslais. Licenciatas sutinka atgaminti ir naudoti įspėjimą dėl TVC nuosavybės visoms padarytomis pilnomis ar dalinėms bet kokios formos Licencijuotos programos kopijoms.

4. NUOSAVYBĖ

Originalas ir bet kokios Licencijuotos programos kopijos, padarytos Licenciatu, įskaitant vertimus, kompiliacijas, dalines kopijas, modifikacijas ir atnaujinimus, yra TVC nuosavybė.

5. NUOSAVYBĖS TEISĖS

Licenciatas pripažįsta, kad TVC laiko Licencijuotą programą savo nuosavybe ir didelės vertės konfidencialia prekybos paslaptimi. Licenciatas sutinka be išankstinio raštiško TVC sutikimo neteikti ar kitaip nesudaryti sąlygų bet kokia forma gauti prieigą prie Licencijuotos programos ar bet kurios jos dalies bet kokiam kitam asmeniui, išskyrus Licenciatu darbuotojus. Licenciatas sutinka toliau naudoti Licencijuotą programą, su atidumu, pakankamu apsaugoti Licencijuotos programos konfidencialumą.

6. LICENCIJOS GALIOJIMO LAIKAS

Pagal šią Sutartį suteikta Licencija galioja tol kol yra nutraukiama pagal 7 skirsnį, su sąlyga, kad Licenciatas tinkamai vykdo savo įsipareigojimus pagal šią Sutartį.

7. SUTARTIES NUTRAUKIMAS

TVC gali nutraukti šią Sutartį, jei Licenciatas nesilaiko bet kurios iš šios Sutarties sąlygų ir neištaiso tokio įsipareigojimų nevykdymo per dešimt (10) dienų nuo raštiško TVC pranešimo apie Sutarties sąlygų ir įsipareigojimų pažeidimą.

8. SUTARTIES NUTRAUKIMO SERTIFIKATAS

Nutraukimo atveju Licenciatas turi nedelsiant nustoti naudoti Licencijuotą programą. Per vieną (1) mėnesį po šios Sutarties nutraukimo, Licenciatas pateikia TVC sertifikatą, kuris patvirtina, kad kiekvienas Licencijuotos programos originalas ir visos kopijos, pilnos ar dalinės, ir Licencijuotos programos duomenys buvo sunaikinti. 4, 5, 8, 11 ir 12 punktų nuostatos išlieka galioti ir po bet kokio šios Sutarties nutraukimo.

9. PARAMA

Licenciaras teiks Licenciatui tokią paramą, susijusią su programine įranga:

- i. Jei per 1-us šios Sutarties metus Licenciatas praneša Licenciarui apie esminę programinės įrangos klaidą arba Licenciaras turi pagrindo manyti, kad tokia programinės įrangos klaida yra ir apie tai praneša Licenciatui, Licenciaras turi savo sąskaita patikrinti ir bandyti ištaisyti tokią klaidą per 30 (trisdešimt) darbo dienų nuo

pranešimo apie jį dienos. Jei Licenciatas nėra patenkintas korekcijomis, jis gali nutraukti šią Sutartį, bet sumokėtas Licencijos mokestis ar kitos nutraukimo metu mokėtinos Licenciarui sumos nėra grąžinamos.

- ii. Tuo atveju, kai Licenciatas turi techninių klausimų dėl programinės įrangos naudojimo per 1-us šios Sutarties metus, Licenciatas gali tuos klausimus pateikti Licenciarui. Licenciaras teikia konsultacijas ir atsako Licenciatui į tokius klausimus be jokio mokesčio daugiausiai iki aštuonių (8) valandų kiekvienai licencijuotai programai.

10. LICENCIJUOTOS PROGRAMOS PRISTATYMAS

Gavusi apmokėjimą už licenciją TVC kaip įmanoma greičiau suteiks tinkamą nuorodą Licencijuotos programos atsiuntimui iš Licencijuotos programos tinklalapio.

11. GARANTIJOS ATSIŠAKYMAS

TVC licencijuoja ir Licenciatas sutinka su Licencijuota programa "TOKIA, KOKIA YRA". TVC NEGARANTUOJA NEI DĖL LICENCIJUOTOS PROGRAMOS FUNKCIJŲ, NEI DĖL NAUDOJIMO, IŠREIKŠTO, NUMANOMO AR TEISĖS AKTUOSE NUMATYTO, BE APRIBOJIMŲ, BET KOKIAS GARANTIJAS PARDAVIMO AR TINKAMUMO TAM TIKRAM TIKSLUI. VISĄ RIZIKĄ DĖL LICENCIJUOTOS PROGRAMOS KOKYBĖS IR NAUDOJIMO PRISIIMA LICENCIATAS. LICENCIARAS NEGARANTUOJA, KAD LICENCIJUOTOS PROGRAMOS FUNKCIJOS ATITIKS LICENCIATO REIKALAVIMUS AR KAD LICENCIJUOTA PROGRAMA VEIKS NEPERTRAUKIAMAI IR BE KLaidų.

12. ATSAKOMYBĖS APRIBOJIMAS

TVC ATSAKOMYBĖ LICENCIATUI PAGAL BET KURIAS ŠIOS SUSITARTIES NUOSTATAS DĖL NUOSTOLIŲ KOMPENSAVIMO YRA APRIBOJAMA PAGAL ŠIĄ SUTARTĮ LICENCIATO SUMOKĖTA TVC SUMA. JOKIU ATVEJU TVC NEBUS ATSAKINGA UŽ ATsiradusius ar TEORiškai su PRIEvolĖmis SIEJAMUS NETIESIOGINIUS, ATsITIKTINIUS, YPATINGUS ARBA ŠALUTINIUS NUOSTOLIUS, ĮSKAITANT NEGalĖJimą NAUDOTIS, NEGAUTĄ PELNĄ AR VERSLO NUTRAUKIMĄ.

13. PRANEŠIMAI

Visi susiję su šia Sutartimi pranešimai turi būti raštiški ir gali būti pateikti nurodytu tinklapyje el. paštu.

14. ĮPĖDINIAI

Ši Sutartis bus privaloma ir galios šalims ir jų atitinkamiems atstovams, teisių perėmėjams, išskyrus tiek, kiek šioje Sutartyje numatyta kitaip.

15. DALOMUMAS

Tuo atveju, jei kuri nors šios Sutarties nuostata tampa negaliojančia ar neįgyvendinama, likusi šios Sutarties dalis lieka galioti tarsi tokia nuostata nebuvo Sutarties dalimi.

16. TEISĖ

Ši Sutartis yra sudaryta ir aiškinama pagal Lietuvos Respublikos (LR) įstatymus. LR bus vieta ir jurisdikcija dėl bet kokių ginčų sprendimo. Abi Šalys sutinka dėl tokios asmeninės ir išimtinės jurisdikcijos.

17. NEPLATINIMAS

Ši Sutartis ir jos suteikiama licencija negali būti perleista, sublicencijuota arba kitaip perduota Licenciato be išankstinio raštiško TVC sutikimo.

18. BAIGIAMOSIOS NUOSTATOS

Ši Sutartis apima visą šalių susitarimą ir šalių tarpusavio supratimą dėl Sutarties dalyko bei pakeičia visus ankstesnius susitarimus, diskusijas ir sutartis, išreikštus ar numanomas, dėl minėto dalyko. Ši Sutartis turi viršenybę prieš bet kokias papildomas arba prieštaraujančias sąlygas, kurios gali būti Licenciato produktų užsakymo ar TVC užsakymo patvirtinimo formose.